

# HORIZONTE 2020

Guia de participação para entidades brasileiras



Horizonte 2020  
Guia prático



The INCOBRA project has received funding from the European Union's Horizon 2020 Research and Innovation programme, under the Grant Agreement number 692520. This publication reflects only the author's view and the Commission is not responsible for any use that may be made of the information it contains.



Este guia tem caráter informativo e em nenhum caso substitui a documentação oficial publicada pela Comissão Europeia (CE). Este guia foi elaborado com base nas publicações oficiais sobre o Programa Horizonte 2020. Não nos responsabilizamos pelas diferentes interpretações e mudanças que possam ser realizadas nas próprias regras do programa, a partir da publicação deste guia (27/10/2017).

Este documento consiste em um guia para facilitar a compreensão dos aspectos mais relevantes sobre a preparação de uma proposta para o Programa Horizonte 2020 por parte de entidades brasileiras, que deve ser interpretado como um caráter exclusivamente didático, considerando que cada proposta requer seu próprio enfoque.

**CE**- Comissão Europeia

**H2020** – Horizonte 2020

**UE** – União Europeia

**RIA** – Research and Innovation Action

**IA** – Innovation Action

**CSA** – Coordination and Support Actions

**WP** – Work Packages

**ERC** – European Research Council

**MSCA** – Marie Skłodowska-Curie Actions

**PCP** – Pre-commercial Procurement

**PPI** – Public procurement innovative solutions

**EJP** – European Joint Programme

**TRL** – Technology Readiness Level

**FAP** – Fundação de Apoio à Pesquisa

**CNPQ** – Conselho Nacional de Pesquisa

**MCTIC** – Ministério da Ciência, Tecnologia, Inovação e Comunicações

**NCP** – National Contact Points

**EEN** – Enterprise Europe Network

**IPR** – Intellectual Property Rights

**PA** – Países Associados

**EM** – Estados Membro

**SME** – Small and Medium Enterprises

**CONFAP** – Conselho Nacional das Fundações Estaduais de Amparo à Pesquisa

## Índice

### 01.

---

Horizonte 2020 – Visão geral do programa

### 02.

---

Horizonte 2020 para organizações brasileiras

### 03.

---

Portal do Participante - ECAS

### 04.

---

Estrutura da proposta

### 05.

---

Elaboração de orçamento

### 06.

---

Submissão de propostas  
Passo-a-passo

### 07.

---

Executar e reportar

### 08.

---

Tópicos prioritários com o Brasil

## Índice

### 01.

---

Horizonte 2020 – Visão geral do programa

### 02.

---

Horizonte 2020 para organizações brasileiras

### 03.

---

Portal do Participante - ECAS

### 04.

---

Estrutura da proposta

### 05.

---

Elaboração de orçamento

### 06.

---

Submissão de propostas  
Passo-a-passo

### 07.

---

Executar e reportar

### 08.

---

Tópicos prioritários com o Brasil

### Entenda o H2020

O **Horizonte 2020** (H2020) é o maior programa de pesquisa e inovação da União Europeia (UE). O programa propõe fomentar avanços, descobertas e resultados mundiais, levando ideias do laboratório ao mercado. A meta final do H2020 é **impulsar o emprego e o crescimento e criar uma melhor qualidade de vida na Europa**.

O H2020 coloca o investimento em pesquisa e inovação no centro da estratégia europeia para um crescimento inteligente, sustentável e inclusivo. Aproximadamente 80 bilhões de euros de financiamento estão disponíveis ao longo de sete anos (2014 – 2020).

O H2020 é o instrumento financeiro que implementa a iniciativa Europa 2020, destinada a assegurar a competitividade global da Europa.

O programa de financiamento europeu está aberto à participação de empresas, instituições e pesquisadores de todos os países do mundo, incluindo o Brasil.



### Entenda o H2020

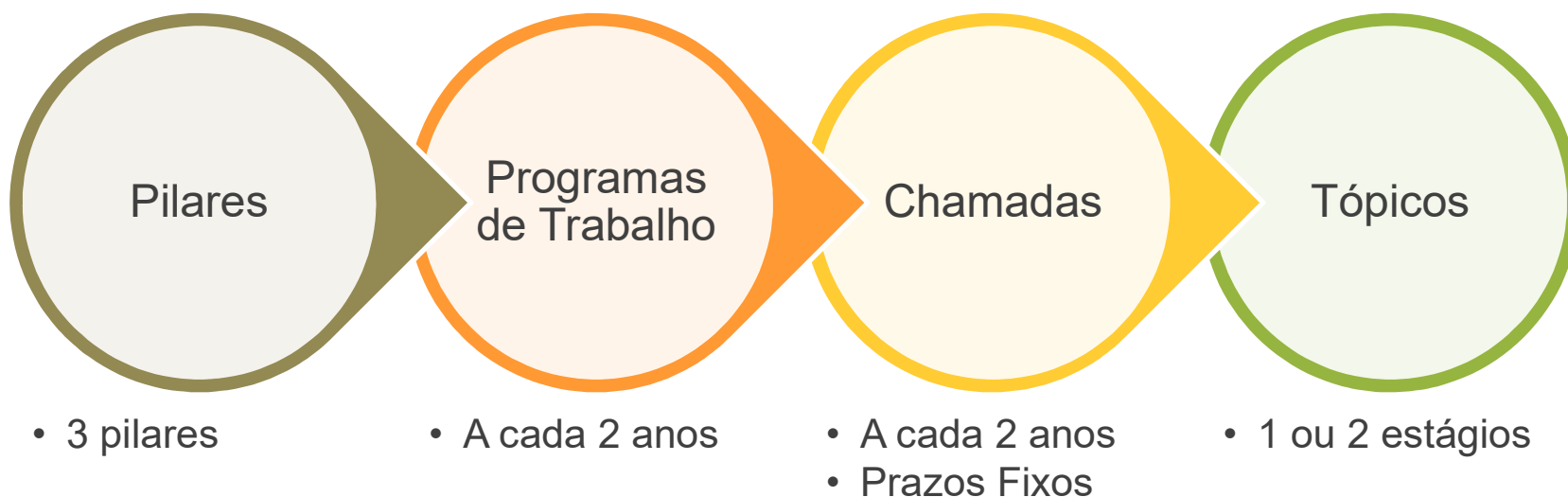
**Europa 2020** é a estratégia da UE para o crescimento e a constituição de uma visão de economia social do mercado europeu para o século XXI. Esta estratégia propõe três prioridades que se reforçam mutuamente:

- ❑ **Crescimento inteligente:** desenvolvimento de uma economia baseada no conhecimento e na inovação.
- ❑ **Crescimento sustentável:** promoção de uma economia de uso mais eficaz dos recursos, que seja mais verde e competitiva.
- ❑ **Crescimento integrador:** fomento de uma economia com alto nível de emprego que tem coesão social e territorial.



### Entenda o H2020

O H2020 teve início em 2014 e terá duração de 7 anos. O programa quadro de financiamento à pesquisa e inovação europeu tem uma estrutura complexa, estruturado em pilares e objetivos específicos que, por conseguinte são apoiados por instrumentos de implementação:





### Entenda o H2020

O Horizonte 2020 está dividido em 3 três pilares e 2 objetivos específicos correspondentes às suas principais prioridades:



**OE1.**  
Ciência com e para a sociedade

**OE2.**  
Espalhar a excelência e aumentar a participação



### P1. Excelência em ciência

Pretende consolidar o Espaço Europeu de Pesquisa (ERA) e fortalecer o sistema de pesquisa e inovação europeu. As atividades deste pilar buscam reforçar a excelência da UE ao apoiar talentos e empresas inovadoras impulsionando competitividade, criando empregos e contribuindo com um nível de vida mais elevado. Os objetivos e mecanismos no âmbito deste pilar são:

- Pesquisa de ponta financiada pelo **Centro Europeu de Pesquisa (ERC)** - Financiamento: €13,095 mil milhões;
- Treinamento inovador e de excelência, carreiras atrativas e oportunidades de compartilhamento de experiências e conhecimento por meio das **Ações Marie Skłodowska-Curie** - Financiamento: €6,162 mil milhões;
- Colaboração científica entre disciplinas e fronteiras para o desenvolvimento das mais promissoras áreas emergentes por meio de **Tecnologias Futuras e Emergentes** - Financiamento: €2,696 mil milhões.
- Financiamento para a aquisição de equipamentos e fortalecimento das **Infraestruturas de Pesquisa e inovação** - Financiamento: €2,488 mil milhões.



## P2. Liderança Industrial

Este pilar visa acelerar o desenvolvimento tecnológico e inovador no setor privado. O principal objetivo é incentivar as empresas europeias a investirem mais em pesquisa e a atingirem áreas onde é possível a colaboração com o setor público e, assim, impulsionarem a inovação. Cada € 1 investido pela UE gera cerca de € 13 em valor agregado para negócios.

Para a UE, liderança industrial consiste em três objetivos:

- **Liderança em tecnologias facilitadoras e industriais** ao estimular o desenvolvimento de tecnologias facilitadoras necessárias para consolidar a inovação em todos os setores - Financiamento: €13,557 mil milhões;
- Empréstimos e investimentos em Pequenas e Médias Empresas (PME) e pequenas sociedades de média capitalização inovadoras por meio de **acesso a capital de risco** - Financiamento: €2,842 mil milhões;
- **Inovação em PMEs** ao permitir apoio personalizado para estimular inovação garantir crescimento e fomentar internacionalização - Financiamento: Pelo menos €3 mil milhões .



### P3. Desafios Societais

A UE identificou sete desafios prioritários para focar o investimento em pesquisa e inovação e garantir impacto real em benefício da sociedade:

Segurança alimentar, agricultura e silvicultura sustentável, pesquisa marinha, marítima e de águas interiores, e bioeconomia

Ação climática, eficiência na utilização de recursos e matérias-primas

Transportes inteligentes, ecológicos e integrados

Sociedades inclusivas, inovadoras e reflexivas

Sociedades seguras

Energia segura, não poluente e eficiente

Saúde, alterações demográficas e bem-estar

### Objetivos Específicos



#### OE1. Ciência com e para Sociedade

Este objetivo específico pretende estabelecer cooperação efetiva entre ciência e sociedade para recrutar novos talentos para a ciência e emparelhar excelência científica com consciência social e responsabilidade. O Horizonte 2020 apoia e fortalece o envolvimento de cidadãos nos processos de desenvolvimento científico e tecnológico e permitir que tenham influência na definição da natureza da pesquisa que possa afetar seu cotidiano.

O trabalho no âmbito deste objetivo específico tem como base:

- Ações de apoio e fomento à Inovação e Pesquisa Responsável (RRI);
- Educação científica e carreiras atrativas para os jovens;
- Resultados científicos mais acessíveis por meio do apoio de uma política de Open Science;
- Igualdade de gênero na pesquisa e inovação;
- Conformidade ética para alcançar a verdadeira excelência na pesquisa.

Financiamento: €462 milhões

## Objetivos Específicos



### OE2. Espalhar a excelência e aumentar a participação

Garante que os benefícios de uma economia liderada pela inovação sejam maximizados e amplamente distribuídos em toda a UE. Esta abordagem busca maximizar e disseminar os benefícios da inovação por toda a UE e, então, reforçar a competitividade da Europa e a sua capacidade de enfrentar desafios sociais. As medidas específicas incluem:

- Unir os esforços das instituições de excelência com as de desempenho inferior para criar ou desenvolver **Centros de Excelência** ;
- Duplicar instituições, incluindo intercâmbio de pessoal, visitas de peritos e cursos de formação;
- Atrair acadêmicos de renome para instituições com elevado potencial por meio das **Cátedras no Espaço Europeu de Pesquisa (ERA)**;
- Criar um mecanismo de apoio que contribua com políticas de pesquisa e inovação nacionais e regionais;
- Oferecer melhor acesso às redes internacionais a pesquisadores e inovadores;
- Reforçar as redes transnacionais dos Pontos de Contacto Nacionais.

### Programas de Trabalho

As oportunidades de financiamento no âmbito do Horizonte 2020 são definidas nos **programas de trabalho plurianuais**, que cobrem a grande maioria dos apoios disponíveis.

Organizados por áreas temáticas abrangentes, os **Programas de Trabalho** são elaborados pela Comissão Europeia no âmbito da legislação Horizonte 2020 e através de um processo de programação estratégica que integra os objetivos da política da UE na definição de prioridades.

A preparação dos programas de trabalho envolve a consulta a diferentes atores interessados. Foram criados 19 grupos consultivos do Horizonte 2020 como órgãos consultivos que representam o vasto círculo eleitoral de atores que vão desde a indústria e a pesquisa até representantes da sociedade civil.



## Programas de Trabalho





### Chamadas

As chamadas do H2020 são apresentadas por grandes áreas temáticas inseridas nos Programas de Trabalho, lançados de 2 em 2 anos. Cada chamada está dividida em diferentes **tópicos**.

Ao inserir uma página de chamada no Portal do Participante, a lista de todos os tópicos que pertencem a esta chamada fica disponível.

Os tópicos dentro das chamadas informam o orçamento previsto e as datas de submissão da proposta que pode ser estruturado em diferentes estágios:

#### **Tópicos de 1 estágio**

Para a maioria dos tópicos, uma proposta completa deve ser enviada no prazo estabelecido.

#### **Tópicos em 2 estágios**

Alguns tópicos têm um procedimento de apresentação em 2 estágios: 1) estrutura e 2) proposta completa.

#### **Tópicos continuamente abertos com datas de corte**

Alguns tópicos estão continuamente abertos, como os tópicos do instrumento PME, onde você pode enviar uma proposta a qualquer momento e os prazos de corte significam que todas as propostas recebidas por uma determinada data de corte serão avaliadas após esse prazo.

### Tópicos

Os Tópicos são temas específicos dentro de uma área e delinham a ação esperada contando as seguintes informações:

#### Specific Challenge

- Apresenta o contexto, o problema a resolver

#### Scope

- Especifica o foco e a intervenção necessária.

#### Expected impact

- Descreve os impactos e resultados que a ação deve atingir

#### Type of Action

- Apresenta os tipos da ação que a serem implementadas no âmbito de um tópico.

### Tipos de Ação

As chamadas do Horizonte 2020 (H2020) podem ter diferentes tipos de ação (esquemas de financiamento).

#### O tipo de ação deverá demonstrar:

- O escopo do que é financiado;
- A taxa de reembolso;
- Critérios de avaliação específicos para se qualificar para financiamento.

## Tipos de Ação

Os tipos de ações H2020 são :

RESEARCH AND  
INNOVATION  
ACTION  
(RIA)

INNOVATION  
ACTION  
(IA)

COORDINATION  
AND SUPPORT  
ACTIONS  
(CSA)

GRANTS FOR THE  
EUROPEAN RESEARCH  
COUNCIL (ERC) *to  
support frontier research*

MARIE SKŁODOWSKA-  
CURIE ACTIONS (MSCA)

INDUCEMENT  
PRIZE

COFUND

PROCUREMENT  
ACTIONS

SME INSTRUMENT

### Tipos de Ação

**Taxa de financiamento da UE: 100%**

**RESEARCH AND  
INNOVATION  
ACTION  
(RIA)**

Atividades com o objetivo de estabelecer novos conhecimentos e/ou explorar a viabilidade de uma tecnologia, produto, processo, serviço ou solução nova ou melhorada. Podem incluir-se nesta categoria de financiamento a pesquisa básica e aplicada, o desenvolvimento e integração de tecnologia, testes e validação em protótipo de pequena escala em laboratório ou ambiente simulado.

Os projetos podem conter atividades de demonstração ou pilotagem, porém limitadas, com o objetivo de mostrar viabilidade técnica em um ambiente próximo ao operacional.

### Tipos de Ação

**Taxa de financiamento da UE: 70%**

*(Exceto para organizações sem fins lucrativos,  
que ainda são financiadas a 100%)*

**INNOVATION  
ACTION  
(IA)**

Atividades com o objetivo direto de produzir planos ou projetos para produtos, processos ou serviços novos, alterados ou melhorados. Podem incluir-se nesta categoria de financiamento o desenvolvimento de protótipos, testes, demonstrações, pilotos, validação de produtos em larga escala e replicação no mercado.

### Tipos de Ação

**COORDINATION  
AND SUPPORT  
ACTIONS  
(CSA)**

Podem incluir-se nesta categoria de financiamento medidas de acompanhamento, tais como serviços de normalização, divulgação, conscientização e comunicação, redes, coordenação ou suporte, diálogos de políticas e exercícios e estudos de aprendizagem mútua.

### Tipos de Ação

#### Taxa de financiamento da UE: 100%

**Starting Grant:** Tem como finalidade apoiar líderes de pesquisa que estão prestes a estabelecer uma equipe adequada e começar a pesquisa independente na Europa. O fundo visa apoiar pesquisadores promissores que têm o potencial comprovado de se tornarem líderes de pesquisa independentes. Para pesquisadores de qualquer nacionalidade com 2 a 7 anos de experiência desde a conclusão do doutorado (ou grau equivalente) e histórico científico de excelência.

**GRANTS FOR THE  
EUROPEAN RESEARCH  
COUNCIL (ERC) to  
*support frontier research***

**Consolidator Grant:** Tem como finalidade apoiar os pesquisadores no estágio em que estão consolidando sua própria equipe ou programa de pesquisa independente. O fundo fortalecerá novas equipes de pesquisa individuais, independentes e excelentes que foram recentemente criadas. Para pesquisadores de qualquer nacionalidade com 7 a 12 anos de experiência desde a conclusão do doutorado (ou grau equivalente) e histórico científico de excelência.



### Tipos de Ação

**Taxa de financiamento da UE:** 100%

**Advanced Grant:** Tem como finalidade apoiar líderes de pesquisa excepcionalmente estabelecidos de qualquer nacionalidade e qualquer idade para buscar projetos inovadores e de alto risco que abram novas direções em seus respectivos campos de pesquisa ou outros domínios.

**GRANTS FOR THE  
EUROPEAN RESEARCH  
COUNCIL (ERC) to  
*support frontier research***

O financiamento do ERC *Advanced Grant* visa pesquisadores que já se estabeleceram como líderes de pesquisa independentes por direito próprio.

**Proof of Concept Grant:** Esta candidatura é aberta a pesquisadores que já receberam uma bolsa ERC. Os subscritores do ERC podem solicitar esse financiamento adicional para estabelecer o potencial de inovação de ideias decorrentes de seus projetos de pesquisa de fronteira financiados pelo ERC.

**Synergy Grant:** Tem como finalidade permitir que um pequeno grupo de pesquisadores e suas equipes reúnam habilidades, conhecimentos e recursos complementares de novas maneiras, a fim de resolver conjuntamente um problema de pesquisa específico.

### Tipos de Ação

#### **Taxa de financiamento da UE: 100%**

Dispondo de um orçamento de 6,16 bilhões de euros até 2020, estas ações dão apoio à formação e ao desenvolvimento da carreira profissional na área da pesquisa, valorizando em especial as competências ligadas à inovação. O programa financia a mobilidade internacional e intersetorial e a excelência da pesquisa, em todos os domínios.

**MARIE SKLODOWSKA-  
CURIE ACTIONS  
(MSCA)**

O MSCA está aberto a todas as áreas de pesquisa, sendo considerado um programa com abordagem *botton-up*.

As bolsas concedidas destinam-se a pesquisadores em qualquer fase da carreira, desde doutorandos a investigadores com elevada experiência, e têm por objetivo incentivar a mobilidade transnacional, intersetorial e interdisciplinar.

### Tipos de Ação

**Taxa de financiamento da UE: 100%**

Existem quatro grandes tipos de ações:

**MARIE SKLODOWSKA-  
CURIE ACTIONS  
(MSCA)**

- 1. Redes de pesquisa:** apoio a redes de formação inovadora que visam desenvolver novos pesquisadores
- 2. Bolsas individuais:** apoio à mobilidade internacional de pesquisadores experientes, com a possibilidade de trabalharem fora do setor acadêmico
- 3. Intercâmbio de pessoal de pesquisa e inovação:** apoio à cooperação internacional e intersetorial
- 4. Cofinanciamento de programas regionais, nacionais e internacionais:** que financiem bolsas de formação em pesquisa ou de bolsas que impliquem mobilidade entre países

### Tipos de Ação

#### 1. ERANET

Tem por objetivo apoiar as parcerias público-públicas, incluindo iniciativas conjuntas entre os Estados-Membros, na preparação, criação de estruturas de redes, implementação de atividades conjuntas, bem como a integração através da apresentação de propostas transnacionais.

Baseia-se na incorporação das ações anteriores ERA-NET e ERA-NET Plus.

A principal atividade do ERA-NET Cofund é a implementação de projetos cofinanciados de carácter transnacional de pesquisa e inovação. A contribuição da UE é limitada ao máximo de 33% dos custos elegíveis totais da ação.

**COFUND**

### Tipos de Ação

#### 2. EUROPEAN JOINT PROGRAMME (EJP)

Tem por objetivo apoiar programas nacionais coordenados de pesquisa e inovação. O objetivo é atrair e mobilizar recursos nacionais voltados a atender os objetivos e desafios do Horizonte 2020 e alcançar economias de escala significativas ao adicionar recursos do programa em um esforço conjunto.

**COFUND**

O EJP Cofund não promove tipos de atividades ou formas de coordenação, mas depende de modalidades e processos acordados pelos programas nacionais coordenados e atores relacionados.

A contribuição da UE é limitada a 70% dos custos elegíveis totais da ação, salvo indicação contrária nas condições da chamada.

### Tipos de Ação

#### 1. PRE-COMMERCIAL PROCUREMENT (PCP)

Permite ao setor público incentivar a pesquisa e o desenvolvimento de soluções disruptivas que possam trazer melhorias radicais de qualidade e eficiência em áreas de interesse público, ao mesmo tempo em que abre oportunidades de mercado para a indústria e pesquisadores.

**PROCUREMENT  
ACTIONS**

O reembolso solicitado dos custos elegíveis estimados de coordenação e atividades de rede não deve exceder 30% da subvenção solicitada.

### Tipos de Ação

#### 2. PUBLIC PROCUREMENT OF INNOVATIVE SOLUTIONS (PPI)

Permite o reforço à implantação precoce de soluções inovadoras que abordam desafios de interesse público. O objetivo é permitir que grupos de compradores transnacionais compartilhem os riscos de adotar, em um estágio inicial, soluções inovadoras e superar a fragmentação da demanda por soluções inovadoras na Europa.

#### PROCUREMENT ACTIONS

Cada ação se concentra em uma necessidade concreta não atendida que é compartilhada pelos compradores participantes e requer soluções inovadoras que são, em grande medida, semelhantes em todos os países e, por conseguinte, propostas para ser adquiridas conjuntamente.

O reembolso solicitado dos custos elegíveis estimados das atividades de coordenação e de redes não deve exceder 50% da subvenção solicitada.

### Tipos de Ação

As empresas podem obter financiamento e apoio da UE para projetos de inovação que os ajudarão a desenvolver e expandir para outros países - na Europa e além.

**SME Instrument** oferece a pequenas e médias empresas:

- ❑ Financiamento para projetos de inovação em duas fases:
  - ❑ Fase de avaliação do conceito e da viabilidade (**fase 1**)
  - ❑ Projeto de inovação (**fase 2**)
- ❑ Serviços de suporte às PMEs para obter lucro com inovação, incluindo ajuda para acessar financiamento privado-comercialização (**fase 3**)
- ❑ **Coaching** - para melhorar a capacidade de inovação da empresa e ajudar a alinhar o projeto às necessidades estratégicas do negócio.

SME  
INSTRUMENT

*Este instrumento é direcionado à empresas que se enquadram na definição de "pequenas e médias empresas" (PME) e que tenham personalidade jurídica europeia. Para contar como uma PME, sua organização deve estar envolvida em uma atividade econômica e deve ter: Menos de 250 funcionários e um volume de negócios anual não superior a € 50 milhões e / ou um balanço não superior a € 43 milhões.*



## Índice

### 01.

---

Horizonte 2020 – Visão geral do programa

### 02.

---

Horizonte 2020 para organizações brasileiras

### 03.

---

Portal do Participante - ECAS

### 04.

---

Estrutura da proposta

### 05.

---

Elaboração de orçamento

### 06.

---

Submissão de propostas  
Passo-a-passo

### 07.

---

Executar e reportar

### 08.

---

Tópicos prioritários com o Brasil

O H2020 está aberto à participação de empresas, instituições e pesquisadores de todos os países do mundo – incluindo o **Brasil**, que se apresenta como um dos países prioritários para a UE em cooperação internacional em pesquisa e inovação.

No âmbito do Programa H2020, o Brasil foi apontado como um importante parceiro de cooperação, sendo mencionado no primeiro Programa de Trabalho do H2020 como **país prioritário para cooperação** em áreas temáticas específicas.

**Pesquisadores brasileiros, empresas e instituições de pesquisa e inovação são encorajados a juntar-se com parceiros europeus para desenvolver conjuntamente conhecimento, pesquisa e liderança em equipes científicas e redes.**

### Quais os benefícios da participação no Programa Horizonte 2020 para as Instituições Brasileiras?

- Integração em redes europeias tecnológicas;
- Acesso ao conhecimento e a tecnologias de ponta;
- Acesso a equipamentos de ponta;
- Aumento de competitividade internacional;
- Conhecimento de outras realidades e mercados.

### Áreas Prioritárias

O último documento estratégico da CE denominado: *Implementation of the strategy for international cooperation in research and innovation*, ressalta as seguintes áreas temáticas como prioritárias para a cooperação com o Brasil:



## Modalidades de participação

As diferentes modalidades de participação para **instituições brasileiras** no âmbito do programa H2020:

**Parceiro em projeto de pesquisa**

- Research and Innovation Action (RIA);
- Coordination and Support Action (CSA).

**Bolsa em programas de mobilidade**

- European Research Council (ERC);
- Marie Skłodowska-Curie Actions (MSCA).

**Parceiro Internacional**

- Ligados ou dependentes a um parceiro do projeto, mas não fazem parte formal do projeto, na medida em que não assinam o Grant Agreement;
- A identidade deste parceiro internacional, o trabalho que vão desenvolver no projeto e o orçamento (próprio) que vão utilizar nas tarefas constam da proposta e posteriormente do contrato.

### Condições de Financiamento

Nem todos os parceiros internacionais são elegíveis para financiamento automático do Horizonte 2020, ou seja, não recebem recursos financeiros da UE. Países em desenvolvimento industrializados, como o Brasil, a sua participação em projetos não é mais financiada pelo Programa H2020.

Participantes brasileiros devem determinar as próprias fontes de fundos e recursos para a sua participação em projetos do H2020. Estes podem ser os fundos próprios das instituições participantes, bem como fundos recebidos dos ministérios brasileiros, fundações de fomento e outras organizações de apoio à pesquisa no Brasil.

Participantes brasileiros potenciais são, portanto, sempre encorajados a contactar organismos de financiamento relevantes de pesquisa e inovação e organizações financiadoras tais como as [Fundações Estaduais de Amparo à Pesquisa \(FAPS\)](#), o [Conselho Nacional de Pesquisa \(CNPq\)](#), o [Ministério da Ciência Tecnologia, Inovação e Comunicação \(MCTIC\)](#) para garantir financiamento para sua participação no Horizonte 2020.

### Condições de Financiamento

As instituições brasileiras tem financiamento garantido para participar no H2020 em caso de:

- ❑ O financiamento estar previsto no acordo científico / tecnológico bilateral ou em um acordo semelhante entre a UE e o Brasil. Neste caso, os recursos para financiamento da participação de instituições brasileiras serão disponibilizados por instituições brasileiras. Este é o caso das **chamadas conjuntas e coordenadas**, onde a UE e o governo brasileiro estabelecem em comum acordo os valores que cada lado das equipes de projeto vai receber;
- ❑ A chamada do H2020 estabelecer claramente que os **candidatos no Brasil são elegíveis** para financiamento.
- ❑ A **participação** das instituições brasileiras como beneficiárias de financiamento deve ser **considerada essencial** para a execução do projeto, uma vez que prevê: competências excepcionais, acesso a infraestruturas de pesquisa, acesso a determinados ambientes geográficos, acesso a dados.



Fim do  
financiamento  
automático

Mecanismo de  
cofinanciamento  
das Fundações  
de Amparo à  
Pesquisa (FAPs)

Como  
encontrar  
financiamento  
no Brasil?

Quem pode  
ajudar?  
NCP, MSCA e  
ERC





### Mecanismos de cofinanciamento das FAPs

Em dezembro de 2014 surgiu nova possibilidade de superação deste obstáculo por meio da assinatura de uma Carta de Intenções entre o Conselho Nacional das Fundações Estaduais de Amparo à Pesquisa (Confap) e a Delegação da UE no Brasil. A carta representa o “guarda-chuva” sob o qual estados brasileiros, por meio de suas Fundações Estaduais de Amparo à Pesquisa (FAPs), são estimulados a implementar mecanismos para viabilizar tal participação. Em agosto de 2015, quase todas as 26 FAPs brasileiras aderiram ao teor da carta, demonstrando interesse concreto para permitir ativa cooperação com o Horizonte 2020.

Sob um ponto de vista operacional, a viabilidade e o cofinanciamento de mecanismos necessitam avançar para outro passo importante, que é a definição de modalidades e regras para permitir a participação de instituições brasileiras, por meio de mecanismos de cofinanciamento.

A primeira FAP a definir e implementar tais modelos foi a Fundação de Amparo à Pesquisa do Estado de São Paulo (Fapesp), em coordenação com a Delegação da UE no Brasil. O resultado foi a publicação das **“Diretrizes para a preparação de propostas de pesquisa em colaboração com propostas submetidas ao Horizonte 2020 EU”**

### Mecanismos de cofinanciamento das FAPs

Seguindo a mesma linha, tais diretrizes foram adotadas pelo Confap, que preparou uma versão mais geral, adaptável a cada FAP. Neste contexto, o Confap forneceu orientações e apoio geral às outras FAPs que demonstraram interesse em lançar suas próprias regras e procedimentos de cofinanciamento.

As diretrizes operam como uma espécie de chamada aberta paralela nos estados brasileiros, para candidatos que tenham participado de projetos ou consórcios apresentados em chamadas do Horizonte 2020.

Este apoio cobre todas as chamadas dentro do Horizonte 2020, nomeadamente dentro de três pilares: Excelência Científica, Liderança Industrial e Desafios Sociais, bem como em ações horizontais do Programa.

### Mecanismos de cofinanciamento das FAPs

As entidades e respectivos estados listados abaixo já fazem parte do esquema de cofinanciamento:

1. Fundação de Amparo à Pesquisa do Estado de São Paulo (FAPESP);
2. Fundação de Amparo à Pesquisa e Inovação do Estado de Santa Catarina (FAPESC);
3. Fundação de Amparo à Pesquisa do Estado de Goiás (FAPEG);
4. Fundação de Amparo à Pesquisa do Estado de Minas Gerais (FAPEMIG);
5. Fundação de amparo à Pesquisa do Distrito Federal (FAPDF);
6. Fundação Araucária de Apoio ao Desenvolvimento Científico e Tecnológico do Estado do Paraná (FAPPR);
7. Fundação de Amparo à Pesquisa e Inovação de Espírito Santo (FAPES);
8. Fundação de Apoio ao desenvolvimento do Ensino, Ciência e Tecnologia do Estado de Mato Grosso do Sul (FUNDECT);
9. Fundação de Amparo à Pesquisa do Estado do Rio de Janeiro (FAPERJ).

## Quem pode ajudar?

### National Contact Points (NCPs)

A rede de National Contact Points (NCPs) é a principal fonte de orientação, informações práticas e assistência em todos os aspectos da participação no Horizonte 2020. A lista de NCPs pode ser encontrada no Portal Participante:

<b>NCP Coordenador Brasil</b> <ul style="list-style-type: none"><li>• Moacyr Martucci USP <a href="mailto:mmartucc@usp.br">mmartucc@usp.br</a></li></ul>	<b>NCP MSCA</b> <ul style="list-style-type: none"><li>• Ms. Elisa Natola CONFAP <a href="mailto:elisa.confap@gmail.com">elisa.confap@gmail.com</a></li></ul>	<b>NCP Saúde 1</b> <ul style="list-style-type: none"><li>• Rodrigo Correa Fiocruz <a href="mailto:rodrigo.correa@fiocruz.br">rodrigo.correa@fiocruz.br</a></li></ul>	<b>NCP Saúde 2</b> <ul style="list-style-type: none"><li>• Manoel Barral Fiocruz <a href="mailto:manoel.barral@fiocruz.br">manoel.barral@fiocruz.br</a></li></ul>
<b>NCP Seg alimentar, Pesq marítima e Biotech</b> <ul style="list-style-type: none"><li>• Andrei Polejack MCTIC <a href="mailto:andrei.polejack@mctic.gov.br">andrei.polejack@mctic.gov.br</a></li></ul>	<b>NCP JRC</b> <ul style="list-style-type: none"><li>• Lelio Fellows Filho CNPq <a href="mailto:leliof@cnpq.br">leliof@cnpq.br</a></li></ul>	<b>NCP JRC 2</b> <ul style="list-style-type: none"><li>• Paulo Siqueira CNPq <a href="mailto:paulo.siqueira@cnpq.br">paulo.siqueira@cnpq.br</a></li></ul>	<b>NCP Future and Emerging Technologies</b> <ul style="list-style-type: none"><li>• Lucas Moscato USP <a href="mailto:glaмосcat@gmail.com">glaмосcat@gmail.com</a></li></ul>
<b>NCP ICT</b> <ul style="list-style-type: none"><li>• Wanderson Jesus RNP <a href="mailto:wanderson.jesus@rnp.br">wanderson.jesus@rnp.br</a></li></ul>	<b>NCP Sociedades Inclusivas - SwaFs</b> <ul style="list-style-type: none"><li>• Goret Paulo FGV <a href="mailto:goret.paulo@fgv.br">goret.paulo@fgv.br</a></li></ul>	<b>NCP Sociedades Inclusivas - SwaFs 2</b> <ul style="list-style-type: none"><li>• Matias Spektor FGV <a href="mailto:matias.spektor@fgv.br">matias.spektor@fgv.br</a></li></ul>	<b>NCP Energia</b> <ul style="list-style-type: none"><li>• Carlos Quintella FGV <a href="mailto:carlos.quintella@fgv.br">carlos.quintella@fgv.br</a></li></ul>
	<b>NCP Energia 2</b> <ul style="list-style-type: none"><li>• Eduardo Soriano MCTIC <a href="mailto:esoriano@mctic.gov.br">esoriano@mctic.gov.br</a></li></ul>	<b>NCP ERC</b> <ul style="list-style-type: none"><li>• Cecilia Yamanaka USP <a href="mailto:cecilia.yamanaka@usp.br">cecilia.yamanaka@usp.br</a></li></ul>	

### Quem pode ajudar?

**EURAXESS:** <https://euraxess.ec.europa.eu/>

Euraxess é uma plataforma que fornece acesso a uma gama completa de informações e serviços de suporte para profissionais e pesquisadores que almejem prosseguir uma carreira de pesquisa na Europa. Euraxess-Links oferece redes locais e oportunidades de informação em vários países, incluindo a América do Norte.

**European Research Council (ERC):** <https://erc.europa.eu/>

A missão do ERC é encorajar a pesquisa de alta qualidade na Europa através de financiamento competitivo e apoiar a pesquisa de fronteira em todos os campos, com base na excelência científica.

O ERC complementa outras atividades de financiamento na Europa, como as das agências nacionais de financiamento da pesquisa, e é um componente emblemático do Horizonte 2020, o Programa-Quadro de Pesquisa da União Europeia para 2014 até 2020.

### Quem pode ajudar?

#### Enterprise Europe Network – EEN

A *Enterprise Europe Network* ajuda as empresas a inovar e crescer em nível internacional. É a maior rede de apoio do mundo para pequenas e médias empresas (PMEs) com ambições internacionais.

A Rede está ativa em mais de 60 países em todo o mundo, reunindo 3.000 especialistas de mais de 600 organizações membros - todos reconhecidos pela excelência em suporte empresarial. As organizações membros incluem:

- Polos tecnológicos;
- Organizações de apoio à inovação;
- Universidades e institutos de pesquisa;
- Organizações de desenvolvimento regional;
- Câmaras de comércio e indústria.

*As empresas individuais não podem se tornar membros da Rede, mas podem desfrutar dos muitos serviços oferecidos.*

### Quem pode ajudar?

#### **INCOBRA - Increasing International Science, Technology and Innovation Cooperation between Brazil**

INCOBRA é um projeto financiado pela UE iniciado em 01/02/2016 com o objetivo de encorajar a cooperação bilateral entre os atores da pesquisa e inovação do Brasil e da UE, promovendo colaboração e implementação de atividades acordadas no Diálogo de Políticas Setoriais Brasil-Eu sobre Ciência, Tecnologia e Inovação.

Com duração de 36 meses, as atividades realizadas pretendem identificar principais tendências, ajuda na coordenação de oportunidades de financiamento, correspondência de empresas e instituições, fazer redes e fazer alianças, e apoiar o alinhamento das agendas UE-BR.

<https://www.incobra.eu/>



## Índice

**01.**

---

Horizonte 2020 – Visão geral do programa

**02.**

---

Horizonte 2020 para organizações brasileiras

**03.**

---

Portal do Participante - ECAS

**04.**

---

Estrutura da proposta

**05.**

---

Elaboração de orçamento

**06.**

---

Submissão de propostas  
Passo-a-passo

**07.**

---

Executar e reportar

**08.**

---

Tópicos prioritários com o Brasil



### Entenda o Portal do Participante

O **Portal Participante** é uma plataforma eletrônica usada para a administração eletrônica de projetos financiados pela EU, dentre eles o programa H2020. O Portal oferece ferramentas que facilitam o monitoramento e gerenciamento de suas propostas e projetos.

O acesso ao portal é baseado em uma conta ECAS. O ECAS representa o Serviço de Autenticação da Comissão Europeia (CE) que fornece login único para um grande número de sistemas de informação da CE.

#### Usuários não cadastrados

- Buscar financiamento
- Ler o Manual Online do H2020 e fazer o download dos documentos legais
- Verificar se uma organização já está registrada
- Entrar em contato com nossos serviços de suporte ou consulte nossas perguntas frequentes.

#### Usuários cadastrados

- Submeter propostas
- Assinar acordos
- Gerenciar projetos
- Inscrever-se como perito consultando a Comissão

## Etapas de registro de Login no Portal do Participante:

1. Acesse o Portal Participante:

<http://ec.europa.eu/research/participants/portal/desktop/en/home.html>

2. Clique em **REGISTER**;

3. A tela *Login - Create an Account* da UE será exibida.

4. Opcionalmente, clique no link Ajuda para usuários externos se precisar de instruções adicionais;

5. Digite seu primeiro nome e seu sobrenome;

6. Digite seu E-mail. Quando o registro for concluído, um e-mail de confirmação será enviado para este endereço de e-mail;

7. Digite seu endereço de e-mail novamente no campo Confirmar e-mail;

8. Selecione o idioma do E-mail que você deseja que a Comissão Europeia use nas comunicações de e-mail enviadas para você;

## Registro no Portal do Participante

A screenshot of the 'Create an account' form. The form includes fields for 'First name', 'Last name', 'E-mail', and 'Confirm e-mail'. There is a dropdown menu for 'E-mail language' set to 'English (en)'. Below these fields is a section for 'Enter the code' with a text input field and a CAPTCHA image. At the bottom, there is a checkbox for 'By checking this box, you acknowledge that you have read and understood the privacy statement' and a 'Create an account' button.

### Registro no Portal do Participante

9. No campo *Enter the code*, insira os cinco caracteres mostrados na caixa azul acima do campo;

10. Leia a declaração de privacidade clicando no link. Se você concorda com isso, marque a aceitação da caixa de declaração de privacidade;

11. **Clique em:** *Create an Account* para validar as informações fornecidas.

12. O sistema irá enviar-lhe um e-mail de confirmação para o endereço de e-mail que você forneceu no formulário de inscrição. Abra o e-mail e clique no link de ativação fornecido para ativar sua conta. Você tem um máximo de 24 horas, a partir do momento em que a mensagem foi enviada, para criar sua senha;

**Nota:** Certifique-se de verificar sua pasta de spam se você não conseguir encontrar o e-mail de confirmação em sua caixa de entrada;

13. Digite uma senha válida seguindo as instruções na tela;

14. A seguinte mensagem confirma a criação da sua conta:



### Registro no Portal do Participante

Para submissão de propostas todas as organizações envolvidas no projeto devem primeiro ser registradas no Registro do Beneficiário do Portal do Participante e ter seu Código de Identificação do Participante de 9 dígitos (número PIC).

Se você é novo no Portal Participante, primeiro precisará criar uma conta de usuário (Login da UE), antes de iniciar o processo de registro

Se você já possui uma conta de usuário (Login da UE), você pode fazer login e começar a inserir informações para registrar sua organização na página do Cadastro do Beneficiário.

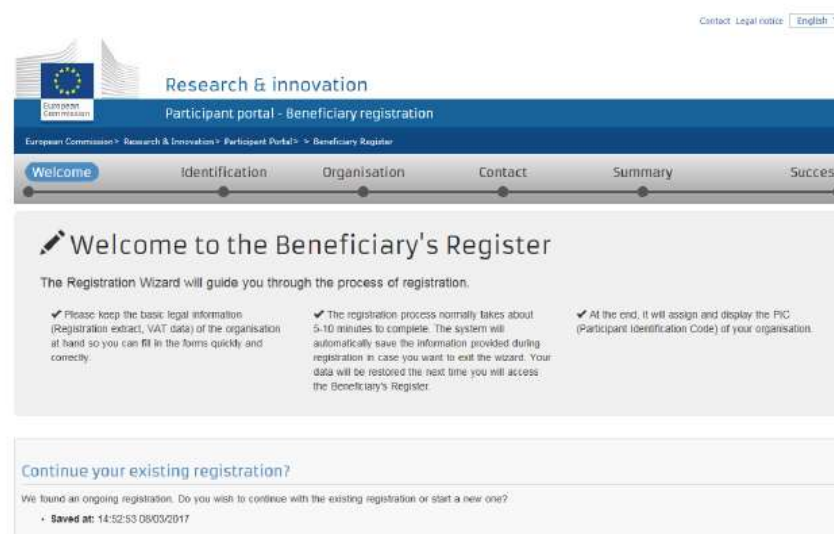
## Registro no Portal do Participante

Para registrar sua organização, você precisará fornecer dados administrativos e legais básicos, bem como alguns detalhes de contato.

Antes do registro, prepare os documentos relevantes:

- Cópias do certificado sobre registro estadual (para organizações privadas), lei / decreto (para entidades públicas), Tratado (para organizações internacionais)
- Extrato do IVA (se aplicável)
- Cópias de Estatutos (se a entidade declara status sem fins lucrativos), etc.

Você não precisa fazer o upload desses documentos assim que você se registrar, se não desejar, será solicitado a fornecê-los quando sua organização for submetida a um processo de validação.



## Registro no Portal do Participante

### Preenchendo o formulário de registro:

- ❑ **Nome legal** - Digite o nome legal da organização. O nome legal deve corresponder ao nome legal oficial no estatuto da organização.
- ❑ **País de estabelecimento / inscrição** - Selecione o "País de estabelecimento / registro" da organização na lista. Normalmente, esta é a localização da sede da organização.
- ❑ **Número de IVA** - Forneça o "número de IVA" da organização (se disponível) - clique em "Sim" e insira o número de IVA no campo que aparecerá ao lado do botão. O número de IVA é um número exclusivo dado a cada organização que paga o imposto sobre o valor adicionado (IVA).
- ❑ **Número de registro** - Digite seu 'Número de registro comercial' da organização (se disponível). Este é um único código que identifica sua organização, normalmente fornecido pela Câmara de Comércio do país de registro / estabelecimento da organização
- ❑ **Local na rede Internet** - Especifique o site para comunicação oficial com a organização.
- ❑ **Encontre organizações similares existentes** - Ao clicar no próximo, o sistema iniciará a pesquisa e retornará como resultados, alguns semelhantes organizações.

## Registro no Portal do Participante

Durante a terceira etapa do Assistente de Registro de Beneficiários, a página solicitará que você preencha três grupos de dados para sua organização:

- ❑ **Dados da organização**
- ❑ **Endereço legal**
- ❑ **Informações de contato**

Ao completar o registro, você receberá um Código de Identificação de Participante (PIC) de 9 dígitos - a ser citado na sua proposta e em qualquer correspondência com a Comissão.

Mesmo que um PIC recém-criado tenha um status "não válido", ele pode ser usado na preparação da proposta.

The screenshot displays the 'Organisation' registration form in the ECAS portal. The form is structured into three main sections, each with a yellow border:

- Legal name and status:** Includes a text field for 'Legal name', a 'Legal status' section with radio buttons for 'a natural person', 'a legal person', 'non-profit', 'private entity', 'public trust', and 'N/A', and a 'Legal form' dropdown menu.
- Registration data:** Includes a 'Registration country' dropdown (Spain (ES)), 'Registration number', 'Registration date' (calendar icon), 'Registration authority' dropdown, 'VAT number', 'Business name', and 'Official language' dropdown.
- Legal Address:** Includes a 'Registered office' dropdown, 'Street name and number', 'P.O. Box', 'Postal code', 'City', 'Main phone', and 'Fax' fields.

A progress bar at the top indicates the current step is 'Organisation', with other steps being 'Welcome', 'Identification', 'Contact', 'Summary', and 'Success'.

### Registro no Portal do Participante

#### Tipos de usuários e suas funções na conta da sua organização:

- ❑ **Administrador de conta:** a pessoa que registra a organização e que terá essa função após o registro. Uma vez que a validação é iniciada, essas funções são removidas e somente o LEAR poderá atribuir essa função. Este usuário poderá:
  - ❑ Solicitar atualização dos dados legais e financeiros relacionados à organização;
  - ❑ Ver lista de todos do pessoal que representa a organização,
  - ❑ Solicitar para revogar usuários de funções dentro de sua organização.
- ❑ **LEAR:** Representante designado por Entidade Legal é a pessoa dentro da organização designada para ser correspondente da CE em todas as questões relacionadas ao status legal da entidade. O LEAR fornece à CE informações legais atualizadas e compromete-se a manter atualizada a conta da organização.
  - ❑ Para além das funções do Administrador, o LEAR também poderá nomear e revogar Administradores de Conta dentro de sua organização.



## Índice

**01.**

---

Horizonte 2020 – Visão geral do programa

**02.**

---

Horizonte 2020 para organizações brasileiras

**03.**

---

Portal do Participante - ECAS

**04.**

---

Estrutura da proposta

**05.**

---

Elaboração de orçamento

**06.**

---

Submissão de propostas  
Passo-a-passo

**07.**

---

Executar e reportar

**08.**

---

Tópicos prioritários com o Brasil

**Estrutura Geral**

**Part A**

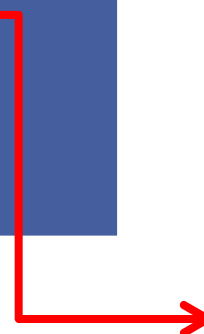
- Informação Administrativa
- Formulário online

**Part B**

- Excellence
- Impact
- Implementation
- Members of the consortium
- Ethics and Security

## Part B - Exelência

- Part B
- Excellence
  - Impact
  - Implementation
  - Members of the consortium
  - Ethics and Security



### 1. Excellence

#### 1.1 Objectives

#### 1.2 Relation to the work programme

#### 1.3 Concept and approach

#### 1.4 Ambition



### Part B - Exelência

#### 1.1 Objectives

*Provar que os objetivos do projeto são úteis para atingir o impacto esperado!*

**Inicie com uma descrição muito objetiva do que é o projeto:**

- O que pretende atingir?
- De que forma responde ao tópico?
- Como é que vai atingir os resultados?
- Qual é o carácter inovador da abordagem?
- Qual é o alinhamento com as estratégias e necessidades Europeias.

#### **O que a CE pretende:**

*“Describe the specific objectives for the project, which should be clear, measurable, realistic and achievable within the duration of the project”.*

*“Objectives should be consistent with the expected exploitation and impact of the project”.*

## Part B - Exelência

### 1.1 Objectives

#### Specific

- O que pretende exatamente alcançar?
- O objetivo está escrito de forma clara e compreensível?

#### Mesurable

- Como pode verificar se o objetivo é atingido?
- Existem parâmetros ou indicadores claros para medir o objetivo?
- Quantos são e qual sua dimensão?

#### Acceptable

- Os stakeholders ficarão satisfeitos com os resultados?
- Os objetivos resultam numa solução aceitável para o problema?

#### Realistic

- O objetivo é atingível, tendo em conta o tempo e os recursos?
- O objetivo é um desafio ou uma exigência excessiva?

#### Timely

- Quando é que os objetivos serão atingidos?

### Part B - Exelência

#### 1.2 Relation to the work programme

*A proposta deve abordar um tópico específico do Work Programme.*

**Template:** *“Indicate the work programme topic to which your proposal relates, and explain how your proposal addresses the specific challenge and scope of that topic, as set out in the Work Programme.”*

- Podem ser usadas diferentes estruturas nesta seção;
- Uma das opções é construir uma tabela listando todos os elementos relevantes do texto do tópico e explicando como serão abordados no âmbito do projeto:

Specific Challenges of the Call	MyPROJECT approach and related Work Packages (WP) and Tasks (T)
1.	
2.	
3.	

## Part B - Exelência

### 1.3 Concept and approach

#### O que a CE pretende:

*“Describe and explain the **overall concept** underpinning the project. Describe the main ideas, **models** or assumptions involved. Identify any **inter-disciplinary** considerations and, where relevant, use of **stakeholder knowledge**;*

*“Describe the **positioning** of the project e.g. where it is situated in the spectrum from ‘idea to application’, or from ‘lab to market’. Refer to **Technology Readiness Levels** where relevant.”*

### Part B - Exelência

#### 1.3 Concept and approach

##### Dicas:

- O conceito do projeto deve ser baseado num determinado modelo/hipótese/suposição que deve ser claramente indicado e explicado;
- O leitor/avaliador espera **fatos, valores, números**;
- É preciso convencer que o projeto é **essencial e agora**;
- É preciso convencer que são a **melhor equipe** para este efeito;
- O **conceito** é suposto ser ainda relativamente geral e não indicar muitos detalhes científicos relativamente a “como”.
- Technological Readiness Levels (TRLs)**: Quando relevante, pode ser muito ilustrativo fazer uma tabela de elementos chave e de TRLs do projeto antes e depois do trabalho realizado.



### Part B - Exelência

#### 1.3 Concept and approach

##### O que a CE pretende:

*“Describe any national or international research and innovation **activities** which will be **linked with the project**, especially where the outputs from these will feed into the project”.*

##### Dicas:

- ❑ Mostrar aos avaliadores como é que o projeto se relaciona com o resto do mundo;
- ❑ A CE e os avaliadores querem ter a certeza de que não se irá “reinventar a roda” com o financiamento público, querem ver “fertilização” entre projetos recentes e/ou em curso na área;
- ❑ Será ainda mais proveitoso se os parceiros do consórcio já tiverem ligações próximas a estes outros projetos, por evidenciar a troca de conhecimento;
- ❑ Caso contrário, pode ser apresentado um plano neste sentido (por ex. *advisory group* com participação de outros projetos).

## Part B - Exelência

### 1.3 Concept and approach

Utilize **informação gráfica e diagramas** que ilustrem de forma clara a abordagem do projeto.

#### O que a CE pretende:

“Describe and explain the overall **methodology**, distinguishing, as appropriate, **activities** indicated in the relevant section of the Work Programme, e.g. for research, demonstration, piloting, first market replication, etc.”

#### Dicas:

- ❑ **Methodology** – esta é a oportunidade de mostrar a excelência do consórcio! Liste todas as tecnologias excelentes e disruptivas que vai aplicar (explique também porquê); “*we are world-leader in....*”, “*unique technology....*” e porque as combinou desta forma;
- ❑ **Activities** – embora no H2020 todos os WPs tenham a mesma taxa de financiamento, pode ser útil para o avaliador que distinga os diferentes tipos de atividade que pretende realizar (investigação, demonstração, piloto, *first market replication*) de forma a tornar claro qual o progresso que será feito no decorrer do projeto e o que restará para ser feito depois.

### Part B - Exelência

#### 1.3 Concept and approach

##### O que a CE pretende:

*“Where relevant, describe how sex and/or gender analysis is taken into account in the project’s content.”*

##### Dicas:

- Aqui **NÃO** se trata de equilíbrio de gênero no consórcio mas de **CIÊNCIA**;
- Quais as razões científicas para termos em conta as questões de gênero?
- É interessante estimar a previsão de que as conclusões do trabalho desenvolvido podem afetar (grupos de) mulheres e homens de forma diferente;
- Como vai lidar com estas questões na sua abordagem e metodologia?

### Part B - Exelência

#### 1.4 Ambition

*Subdivida esta seção em pontos que evidenciem a inovação do projeto em diferentes perspectivas.*

##### O que a CE pretende:

*“Describe the **advance** your proposal would provide **beyond the state-of-the-art**, and the extent the proposed work is ambitious.”*

*“Describe the **innovation potential** (e.g. ground-breaking objectives, novel concepts and approaches, new products, services or business and organisational models) which the proposal represents. Where relevant, refer to **products and services** already available on the market. Please refer to the results of any patent search carried out.”*

##### Dicas:

- Mostrar que conhece o estado da arte!
- Utilizar referências bibliográficas (a qualidade é mais importante do que a quantidade);
- Pesquisar bases de dados de projetos (CORDIS);
- Elencar produtos/serviços disponíveis no mercado e patentes.

## Part B - Impacto



### 2. Impact

#### 2.1 Expected impacts

#### 2.2 Measures to maximize impact

- Dissemination and exploitation of results
- Communication activities



## Part B - Impacto

### 2.1 Expected impacts

#### O que a CE pretende:

*“Describe how your project will contribute to **each of the expected impacts** mentioned in the work programme, under the relevant topic;”*

*“Describe how your project will contribute to any substantial impacts not mentioned in the work programme, that would **enhance innovation capacity; create new market opportunities, strengthen competitiveness and growth of companies**, address issues related to **climate change** or the **environment**, or bring other important **benefits for society**;”*

*“Describe any **barriers/obstacles**, and any **framework conditions** (such as regulation, standards, public acceptance, workforce considerations, financing of follow-up steps, cooperation of other links in the value chain), that may determine whether and to what extent the expected impacts will be achieved. (This should not include any risk factors concerning implementation, as covered in section 3.2).”*

### Part B - Impacto

#### 2.1 Expected impacts

##### Questões a responder:

- Que **benefício** traz o seu projeto?
- Como responde ao(s) **impacto(s)** previsto(s) no tópico?
- Quem são os **utilizadores** dos seus resultados?
- Como o seu projeto/resultado reforçará a **competitividade**?
- Qual o **benefício social/societal**?
- De que forma o seu projeto está alinhado com as **políticas Europeias**?

## Part B - Impacto

### 2.2 Measures to maximize impact

#### a) Dissemination and exploitation of results

##### O que a CE pretende:

*“Provide a **draft ‘plan for the dissemination and exploitation of the project's results’**. Please note that such a draft plan is an admissibility condition, unless the Work Programme topic explicitly states that such a plan is not required”.*

*“Show how the proposed measures will help to **achieve the expected impact** of the project”.*

*“The plan, should be **proportionate to the scale of the project**, and should contain **measures to be implemented both during and after the end of the project**. For innovation actions, in particular, please describe a credible **path to deliver these innovations to the market**.”*

*“Consider the **full range of potential users and uses**, including research, commercial, investment, social, environmental, policy-making, setting standards, skills and educational training.”*

*“Include a **business plan** where relevant.”*



## Part B - Impacto

### 2.2 Measures to maximize impact

#### a) Dissemination and exploitation of results

##### O que a CE pretende:

***“Management of the research data generated and/or collected during the project:***

- *What types of data will the project generate/collect?*
- *What standards will be used?*
- *How will this data be exploited and/or shared/made accessible for verification and re-use? If data cannot be made available, explain why.*
- *How will this data be curated and preserved?”*

***“Outline the strategy for knowledge management and protection. Include measures to provide open access to peer-reviewed scientific publications which might result from the project.”***

### Part B - Impacto

#### 2.2 Measures to maximize impact

##### a) Dissemination and exploitation of results

#### Propriedade Intelectual:

- Para evitar o uso indevido de informações confidenciais é boa prática que os parceiros de um consórcio estabeleçam um **acordo de confidencialidade**;
- É importante **considerar os custos relacionados com a proteção intelectual (PI)** na fase de proposta e incluí-los no orçamento;
- No anexo técnico é aconselhável delinear claramente como os resultados serão geridos e protegidos.

#### Checklist:

- Como é que os **resultados serão protegidos?**
- Como serão geridos o **background e os resultados?**
- Como é que a **PI conjunta** irá ser tratada?
- Como serão explorados os **resultados?**

## Part B - Impacto

### 2.2 Measures to maximize impact

#### a) Dissemination and exploitation of results

#### **Innovation Management** (*definição da CE*):

*Overall management of all activities related to **understanding needs**, with the objective of successfully identifying new ideas, and managing them, in order to develop new products and services which satisfy these needs.*

*Innovation management starts at the point of capturing the creative works and finishes when it a product or service is deployed.*

### Part B - Impacto

#### 2.2 Measures to maximize impact

##### a) Dissemination and exploitation of results

#### Dicas:

- Disseminação e Exploração como um **Work Package próprio**;
- Plano de disseminação**: que passos são necessários para trazer os resultados para a comunidade?
- Estrutura clara sobre “**o que** gostaria de disseminar”?
  - ✓ **A quem** (= grupo alvo – investigadores, investidores, clientes, imprensa, etc.)?
  - ✓ **Porquê** (= racional)?
  - ✓ **Como** (= plano de disseminação)?
  - ✓ **Quando** (= calendário)?

## Part B - Impacto

### 2.2 Measures to maximize impact

#### b) Communication activities

#### O que a CE pretende:

*“Describe the **proposed communication measures** for promoting the project and its findings during the period of the grant. Measures should be **proportionate to the scale of the project**, with clear objectives. They should be **tailored to the needs of different target audiences**, including groups beyond the project's own community. Where relevant, include measures for **public/societal engagement** on issues related to the project.”*

DISSEMINAÇÃO ≠ COMUNICAÇÃO

### Part B - Impacto

#### 2.2 Measures to maximize impact

##### b) Communication activities

#### Plano de comunicação incluindo:

- Quando** comunicar **o quê** > atrair **atenção no início**, vender **resultados no fim** do projeto;
- Não esquecer **colaboração** com outros projetos (relacionados);
- Linguagem ajustada ao **grupo alvo**;
- Onde promover** o projeto (feiras, conferências, workshops, etc.);
- Como promover** via **internet** (website, newsletters, webinars, blogs, novos meios sociais,....);
- Material** a produzir: flyers, panfletos, etc.

## Part B - Implementação

- Part B
- Excellence
  - Impact
  - Implementation
  - Members of the consortium
  - Ethics and Security

→ **3. Implementation**



**3.1 Work plan — Work packages, deliverables and milestones**

**3.2 Management structure and procedures**

**3.3 Consortium as a whole**

**3.4 Resources to be committed**

### Part B - Implementação

#### 3.1 Work plan — Work packages, deliverables and milestones

##### *Work Package*

- Subdivisão coerente do *Work Plan* que permite atingir 1 ou 2 objetivos específicos;
- Articulação entre *Work Packages* essencial para atingir objetivos do *Work Plan*.

##### *Deliverables*

- Pode ser um relatório, software ou outro tangível;
- Resultado concreto de uma parte definida do *Work Plan*;
- Usados pela CE para avaliar progresso do trabalho;
- Normalmente 2-4 (não mais de 5-7) por *Work Package*.

##### *Milestones*

Pontos-chave do projeto que são necessários garantir para que possa avançar para as fases seguintes.



## Part B - Implementação

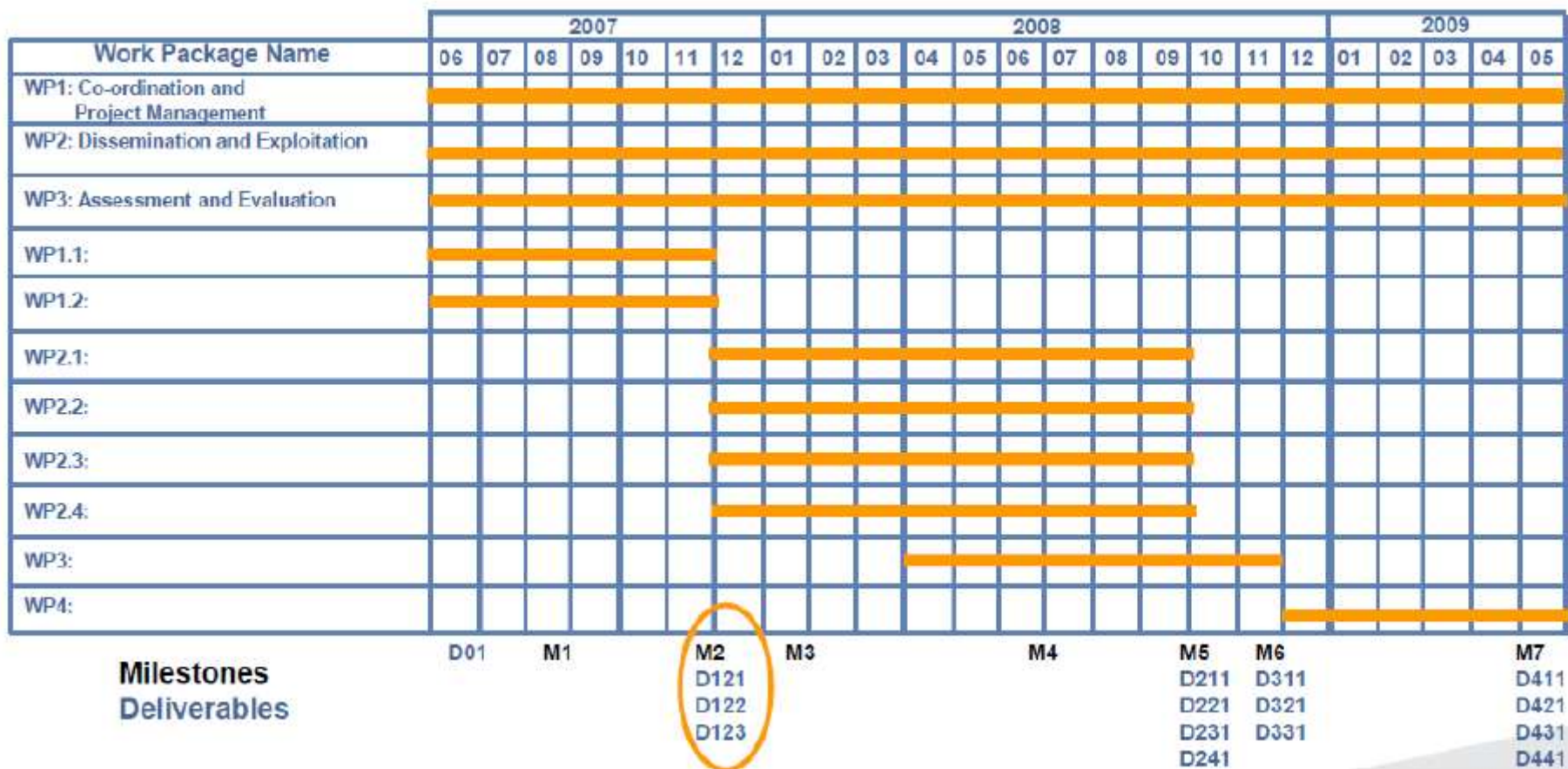
### 3.1 Work plan — Work packages, deliverables and milestones

#### O que a CE pretende:

- ❑ *Brief presentation of the **overall structure of the work plan**;*
- ❑ ***Timing** of the different work packages and their components (**Gantt chart** or similar);*
- ❑ *Detailed work description, i.e.: - a **description** of each **work package** (table 3.1a); - a **list of work packages** (table 3.1b); - a list of major **deliverables** (table 3.1c);*
- ❑ ***Graphical presentation** of the components showing how they **inter-relate** (**Pert chart** or similar)*

**Part B - Implementação**

**3.1 Work plan — Work packages, deliverables and milestones**



## Part B - Implementação

### 3.1 Work plan — Work packages, deliverables and milestones

#### *Descrição de Work Package (WP)*

- Não usar mais de 3 páginas por WP;
- Objetivos: SMART;
- Subdivisão do WP em tarefas (tasks);
- Descrição detalhada das tarefas (incluindo task leaders e outros participantes identificados);
- Não incluir texto muito longo, do tipo “state-of-the-art”, deve ser conciso e objetivo;
- Deliverable: Um *deliverable* por tarefa, ou menos (2 a 4 por WP).

### Part B - Implementação

#### 3.1 Work plan — Work packages, deliverables and milestones

##### Dicas:

- Apresentação gráfica apelativa e clara;
- Evitar criar demasiados WPs – tipicamente entre **6-8**;
- Ser **conciso e objetivo** na descrição de cada WP;
- Harmonia na forma e conteúdos e **interdependência** entre WPs;
- WP dedicada à **coordenação e gestão**;
- WP dedicada à **disseminação/comunicação/exploração de resultados**;
- A complexidade da estrutura do projeto **depende** dos objetivos propostos;
- Identificar **responsáveis pelas tarefas** e o papel dos restantes parceiros.

## Part B - Implementação

### 3.2 – Management structure and procedures

#### O que a CE pretende:

Describe the **organizational structure and the decision-making** (including a list of milestones (table 3.2a)).

Explain why the organizational structure and decision-making mechanisms are **appropriate** to the **complexity and scale** of the project.

Describe, where relevant, how effective **innovation management** will be addressed in the management structure and work plan.

### Part B - Implementação

#### 3.2 Management structure and procedures

*A estrutura de gestão dependerá do projeto. Questões a considerar:*

##### **Que grupos de gestão serão necessários?**

- Scientific Board;*
- Management Board;*
- Advisory Board;*
- Conflict Management Board;*
- Intellectual Property Rights (IPR) & Exploitation Board;*
- Stakeholder Group;*
- Quality Management (quality planning, assurance, control).*

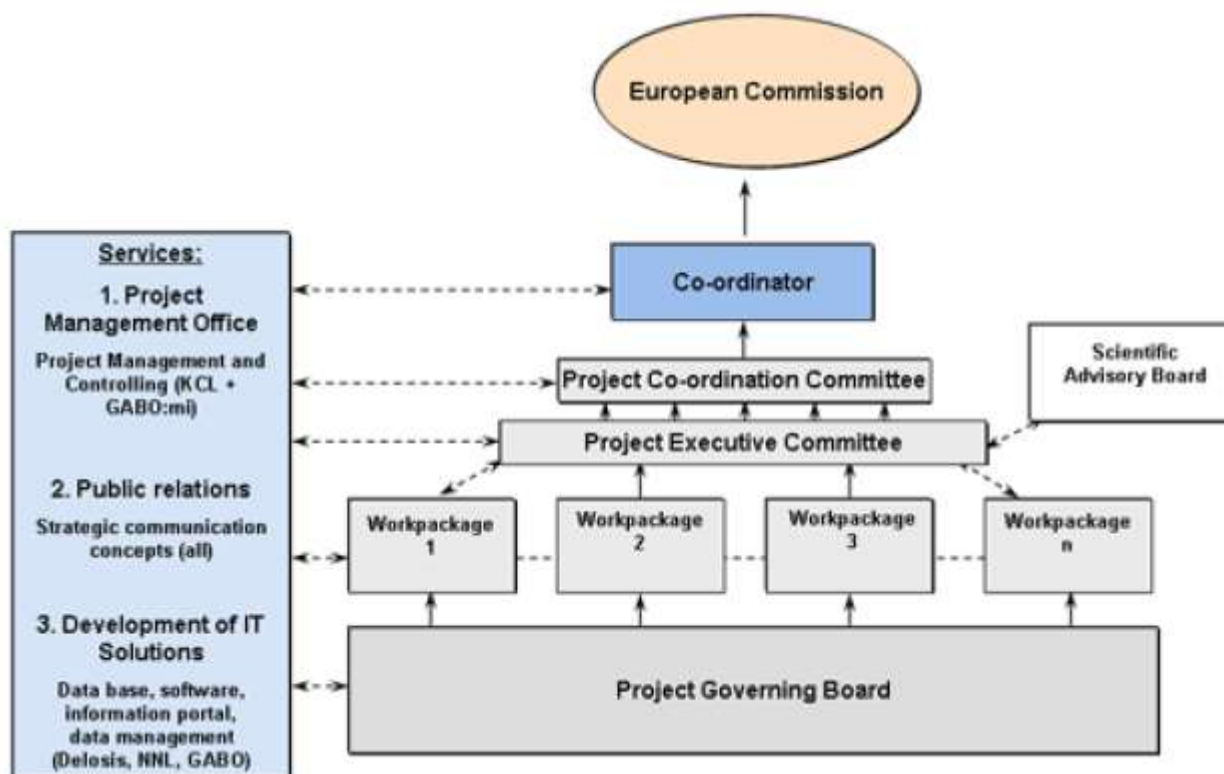
##### **Como será organizada a tomada de decisão?**

- Comunicação com a CE e entre os parceiros;*
- Gestão das alterações e potenciais conflitos;*
- Garantir a execução técnica e financeira do projeto e o reporting.*

## Part B - Implementação

### 3.2 Management structure and procedures

**Management Structure Diagram:** evidencia toda a estrutura de gestão do projeto e a interação entre os vários órgãos / grupos de gestão.



## Part B - Implementação

### 3.3 Consortium as a whole

#### O que a CE pretende:

*Describe the **consortium**. How will it **match the project's objectives**, and bring together the necessary **expertise**? How do the members **complement** one another (and cover the **value chain**, where appropriate)?*

*In what way does **each of them contribute** to the project? Show that each has a valid role, and adequate resources in the project to fulfil that role.*

*If applicable, describe the **industrial/commercial involvement** in the project to ensure **exploitation** of the results and explain why this is consistent with and will help to achieve the specific measures which are proposed for exploitation of the results of the project.*



### Part B - Implementação

#### 3.3 Consortium as a whole

##### Dicas:

- Descrever o **consórcio como um todo** evidenciando a **complementaridade entre parceiros** em termos de competências, distribuição geográfica e tipo de instituição;
- Descrever qual é o **papel de cada parceiro** no projeto e **como contribui** para atingir os objetivos;
- Mostrar a distribuição de países e tipos de organizações;
- Evidenciar as infraestruturas e potencialidades de cada parceiro e a relação com os objetivos do projeto;
- Se aplicável, **descrever o envolvimento dos parceiros industriais** de forma a evidenciar a exploração comercial dos resultados.

### Part B - Implementação

#### 3.4 Resources to be committed

##### O que a CE pretende:

*3.4a – Distribuição das pessoas/mês por WPs e por parceiro*

*3.4b – Quando Other Direct Costs são superiores a 15% dos Human Resources*

##### Dicas:

- Verificar que a informação é consistente com o **orçamento na parte A** (seção 3) e as pessoas/mês nas **tabelas 3.1a** (*Work Package description*);
- Evidenciar o **equilíbrio na distribuição do orçamento** e a **relação com as responsabilidades no projeto**;
- Descrever detalhada e equilibradamente as tarefas nos WPs, com alocação de responsáveis, garantindo o fluxo entre WPs;
- Adequar a estrutura de gestão e os procedimentos à complexidade do projeto – deve ficar claro quem faz o quê.

### Part B - Implementação

#### 3.4 Resources to be committed

##### Dicas:

- Demonstrar as valências que tornam o consórcio sólido - um coordenador experiente é uma mais-valia;
- Assegurar complementaridade e equilíbrio (geográfico, academia/empresa) no consórcio e se possível referir colaborações prévias;
- Referir qual será o fluxo de informação, como serão tomadas as decisões e como será gerida a resolução de conflitos;
- Adequar a distribuição do orçamento aos recursos comprometidos (esforço humano, equipamento, deslocações) e incluir as devidas justificações;
- Apresentar a análise de riscos e o respectivo plano de contingência.

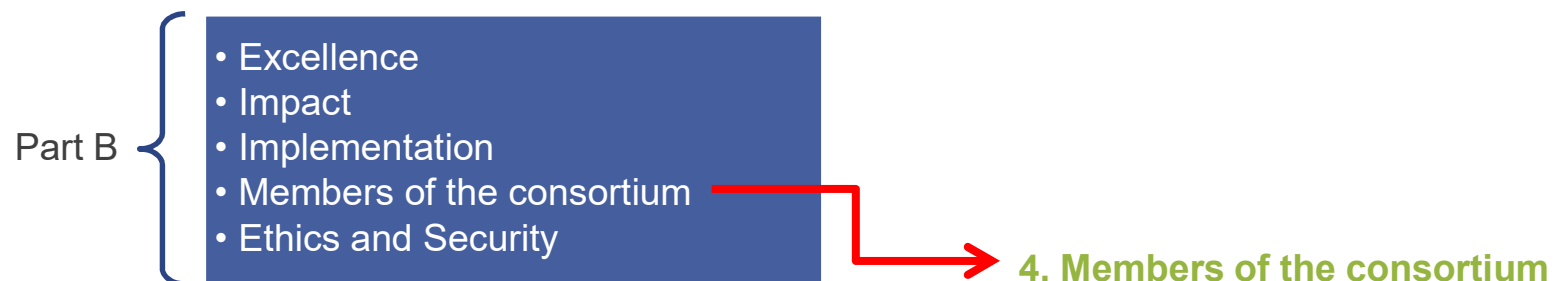
### Part B - Implementação

#### ERROS MAIS COMUNS

- ❑ Os *WPs* propostos não estão descritos com **suficiente detalhe**;
- ❑ O *WP* tem **demasiadas tarefas e recursos**;
- ❑ Algumas descrições de tarefas **não estão suficientemente detalhadas**;
- ❑ O **timing projetado é problemático**. Há tarefas que se alimentam reciprocamente a decorrer quase em paralelo e com sobreposição;
- ❑ Os **recursos alocados a equipamentos e materiais não estão bem justificados**;
- ❑ A **estrutura de tomada de decisão** não está apresentada de forma convincente;
- ❑ A proposta lista **apenas 4 milestones**, o que parece pouco para um projeto a 4 anos;
- ❑ O **plano de contingência** não cobre todos os riscos de todas as tarefas complexas planeadas.



### Part B - Consórcio



#### **Critério de Elegibilidade**

- RIA/IA:** pelo menos 3 entidades legais de 3 Estados Membro (EM) ou Países Associados (PA) diferentes
- CSA:** pelo menos uma entidade legal

#### 4.1 Participants (applicants)

#### 4.2 Third parties involved in the project (including use of third party resources)

### Part B - Consórcio

#### 4.1 Participants (applicants)

##### O que a CE pretende:

*Please provide, for each participant, the following (if available):*

- A description of the legal entity and its main tasks, with an explanation of how its profile matches the tasks in the proposal;*
- A curriculum vitae or description of the profile of the persons, including their gender, who will be primarily responsible for carrying out the proposed research and/or innovation activities;*
- A list of up to 5 relevant publications, and/or products, services (including widely – used datasets or software), or other achievements relevant to the call context;*
- A list of up to 5 relevant previous projects or activities, connected to the subject of this proposal;*
- A description of any significant infrastructure and/or any major items of technical equipment, relevant to the proposed work;*
- (Any other supporting documents specified in the work programme for this call).*

### Part B - Consórcio

#### NOTE ON MEMBERS:

##### **Automaticamente elegível para financiamento**

Países associados\* participam do H2020 nas mesmas condições que os Estados-Membros da UE. Há, a partir de 7 de novembro de 2016, 16 países associados ao Horizonte 2020.

Países em desenvolvimento - Organizações de pesquisa em cerca de 130 países em desenvolvimento são automaticamente elegíveis para financiamento.

##### **Não automaticamente elegível para financiamento**

Países industriais e economias emergentes - os participantes desses países têm de determinar as fontes de financiamento e encontrar os recursos para a sua parte da ação.

**Pesquisadores individuais** de qualquer país do mundo que procuram a oportunidade de trabalhar na Europa por algum período de sua carreira podem solicitar financiamento através do Conselho Europeu de Pesquisa e das ações Marie Skłodowska-Curie.

### Part B - Consórcio

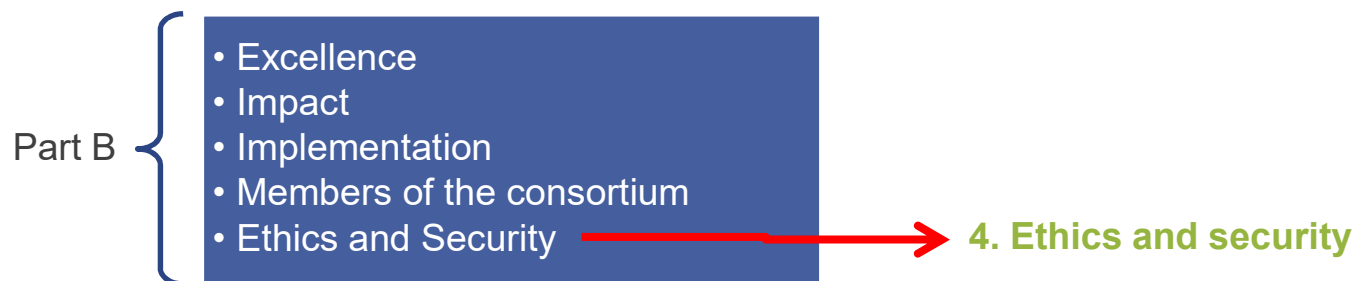
#### NOTE ON MEMBERS:

#### *Países associados (PA)\**

1. Islândia
2. Noruega
3. Albânia
4. Bósnia Herzegovina
5. Macedonia
6. Montenegro
7. Sérvia
8. Turquia
9. Israel
10. Moldávia
11. *Suíça\**
12. Ilhas Faroé
13. Ucrânia
14. Tunísia
15. Geórgia
16. Armênia



## Part B – Ética e Segurança



### 4.1 Ethics

### 4.2 Security



☐ **Parte A:** Identificar as potenciais questões éticas

☐ **Parte B:** Descrever em detalhe de que forma as questões éticas são abordadas na proposta

## Part B – Ética e Segurança

### 4. Ethics and security

1. Research integrity, plagiarism, an so on
2. Human embryos/foetuses
3. Humans - social science studies, physical interventions
4. Human cells / tissues
5. Protection of personal data
6. Animals
7. Non-EU countries
8. Environment & Health and Safety
9. Dual use - military application
10. Misuse - malevolent/criminal/terrorist abuse
11. Other ethic issues (e.g. nanomaterials)

### Estrutura da proposta

#### DICAS ÚTEIS:

- ❑ A proposta deve ser **inovadora**, com **soluções** para o problema identificado, com **dimensão europeia**, **viável**, com parceiros **competentes e complementares** e com estrutura de **gestão adequada**;
- ❑ A proposta deve seguir abordagem integrada, com impacto em 3 níveis: o impacto esperado pelo tópico, o impacto Europeu e outros relevantes (ex. ambiental);
- ❑ A proposta deve ser 100% relevante para o tema abordado no tópico;
- ❑ Escolher um acrônimo que faça sentido e um título apelativo (baseado no impacto);
- ❑ Investir numa apresentação eficaz e visualmente atraente:
  - ❑ Apresente fatos e números;
  - ❑ Utilize gráficos, esquemas e tabelas;
  - ❑ Parágrafos curtos, 'bullets', itálico, sublinhado;
  - ❑ Usar e abusar do acrônimo do projeto.
- ❑ **Flawless English**: editar, editar, e editar

## Índice

**01.**

---

Horizonte 2020 – Visão geral do programa

**02.**

---

Horizonte 2020 para organizações brasileiras

**03.**

---

Portal do Participante - ECAS

**04.**

---

Submissão de propostas

**05.**

---

Elaboração de orçamento

**06.**

---

Submissão de propostas  
Passo-a-passo

**07.**

---

Executar e reportar

**08.**

---

Tópicos prioritários com o Brasil

**Esquemas de Financiamento**

<b>Esquema de financiamento</b>	<b>Custos indiretos</b>	<b>Taxa de financiamento</b>
<b>Projetos em colaboração (RIA)</b>	25% dos custos diretos menos subcontratação	100%
<b>Projetos em colaboração (IA)</b>	25% dos custos diretos menos subcontratação	70%
<b>CSA</b>	25% dos custos diretos menos subcontratação	100%
<b>SME Instrument</b>	25% dos custos diretos menos subcontratação	70%
<b>MSCA</b>	Custos unitários (a definir no Work Programme)	100%
<b>ERC</b>	25% dos custos diretos menos subcontratação	100%
<b>PCP</b>	Montante Fixo (a definir no Work Programme)	65%
<b>PPI</b>	Montante Fixo (a definir no Work Programme)	35%

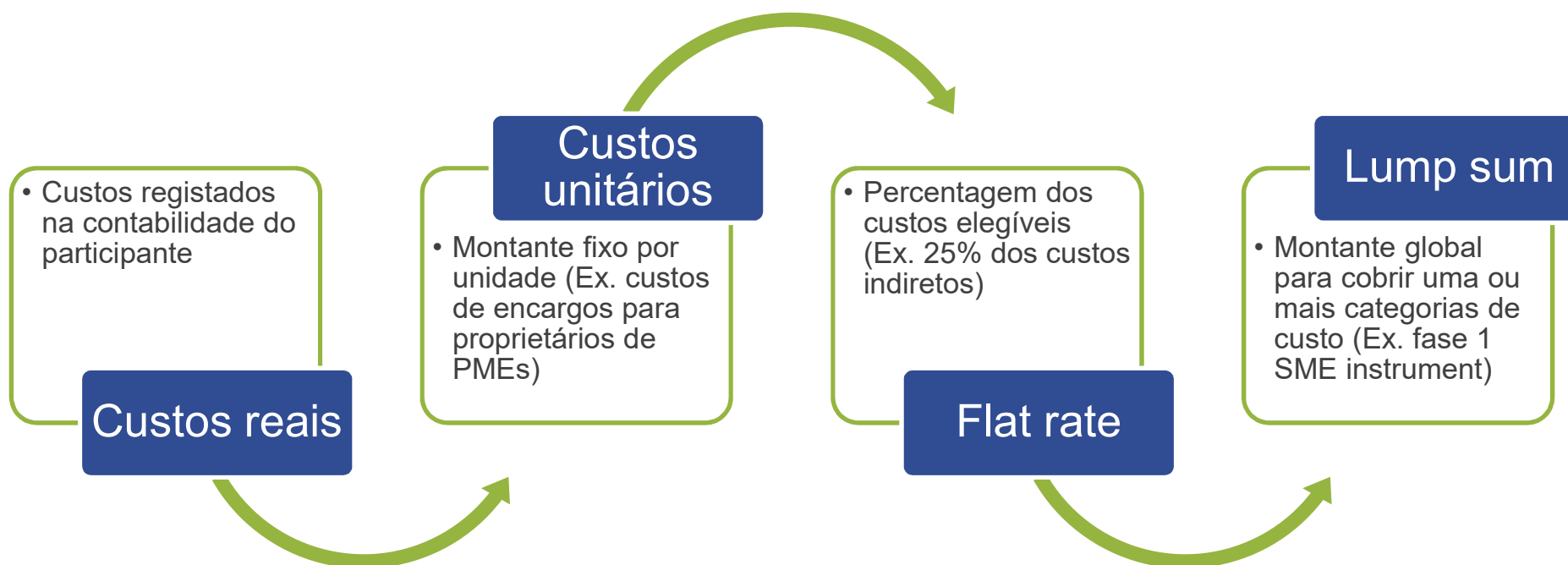
## Tipos de Custo

### Tipos de custo

- Reembolso dos custos reais (mais comum);
- Montantes fixos (*Lump Sum*);
- Taxas Fixas;
- Escalas de custos unitários.



## Tipos de Custo



Proposta – Part A

Ponto 3 – Parte A da proposta: Tabela de custos

Participant	Country	(A) Direct personnel costs/€	(B) Other direct costs/€	(C) Direct costs of sub- contracting/€	(D) Direct costs of providing financial support to third parties/€	(E) Costs of inkind contributions not used on the beneficiary's premises/€	(F) Indirect Costs / € (=0.25(A+B-E))	(G) Special unit costs covering direct & indirect costs / €	(H) Total estimated eligible costs / € (=A+B+C+D+F +G)	(I) Reimburse- ment rate (%)	(J) Max. grant / € (=H*I)	(K) Requested grant / €
NYIREGYHAZI FOIS	HU	0	0	0	0	0	0	0	100	0	0	
Total		0	0	0	0	0	0	0		0	0	



## Índice

**01.**

---

Horizonte 2020 – Visão geral do programa

**02.**

---

Horizonte 2020 para organizações brasileiras

**03.**

---

Portal do Participante - ECAS

**04.**

---

Estrutura da proposta

**05.**

---

Elaboração de orçamento

**06.**

---

Submissão de propostas  
Passo-a-passo

**07.**

---

Executar e reportar

**08.**

---

Tópicos prioritários com o Brasil

## Passo-a-passo

### INICIO DO PROCESSO DE SUBMISSÃO:

1. Uma vez conectado ao Portal Participante, selecione o Tópico de Chamada para o qual você enviará sua proposta;

**Nota:** um programa inclui muitas chamadas e cada chamada pode ter um ou mais tópicos. Cada proposta enviada é sempre para um tópico somente.

2. Clique em: *Funding Opportunities*

3. Clique em uma categoria de chamada. Você pode filtrar a lista de resultados de chamadas de diferentes maneiras: por tipo, status ou pesquisar palavras-chave.



### Passo-a-passo

4. Clique na chamada para abri-la e, em seguida, clique no tópico apropriado:

**Topic:** [YOUNG-3-2015: Lifelong learning for young adults: better policies for c](#)

**Topic:** [YOUNG-4-2015: The young as a driver of social change](#)

5. Clique em **START SUBMISSION**.

### CRIAÇÃO DE UM DRAFT DA PROPOSTA:

### Passo-a-passo

Você está agora no *Online Submission Service*. Execute as seguintes etapas para criar sua proposta.

**Nota:** Aconselha-se o envio das propostas pelo menos 48 horas antes do encerramento da chamada.

A proposta poderá ser reenviada até o prazo limite de candidatura, se necessário. Uma vez que a chamada estiver encerrada, a última versão enviada será a que procederá para avaliação.

- 1. Digite o PIC da sua organização:** Se você não possui o número completo de PIC, pode pesquisar por nome ou selecionar de uma organização anteriormente associada;
- 2.** Entrar no PIC irá **preencher automaticamente o campo do nome abreviado** e destacar o endereço, facilitando o processo de candidatura;
- 3.** Selecione seu papel: *Main contact* ou *Contact person*;
- 4.** Preencha o campo *Acrônimo*. Os acrônimos podem ser alterados posteriormente pelo coordenador da proposta.
- 5.** Preencha o campo *Resumo*.

## Passo-a-passo

### GESTÃO DE PARCEIROS E EDIÇÃO DE INFORMAÇÕES DE CONTACTOS:

1. Clique em **ED (Edit Draft)**; E depois clique no botão para a proposta cujos parceiros precisam ser atualizados:

European Commission > Research & Innovation > Participant Portal > My Proposals

MY AREA HOME FUNDING OPPORTUNITIES HOW TO PARTICIPATE EXPERTS SUPPORT Search

My Organisation(s)  
My Proposal(s)  
My Project(s)  
My Notification(s) 6  
My Formal Notification(s)  
My Expert Area

My Proposals H2020 ONLINE MANUAL HOW

This page provides a list of proposals where you participate:

- as a Coordinator/Principal Investigator, or
- as a project participant

But it does **not** include **successful proposals** that have become projects - these are in My projects list.

You can view, edit or download your draft or submitted proposals, depending on the proposal status and the deadline of the relevant call.

To start preparing a new proposal, go to [Funding Opportunities](#), to the page of the topic that you want to apply for, enter the **submission system**.

Legend

- ED Edit Draft
- VD View Draft
- VS View Submitted
- DE Delete Proposal
- FO Follow-up
- PC Proposal Consortium

Show 10 entries Search

PROGRAM	CALL	FUND. SCH.	PROP. ID	ACRONYM	STATUS	REM. TIME	ACT
H2020	H2020-SC6-	RIA	SEP-	test4	Draft	20	ED

### Passo-a-passo

Uma vez aberta a proposta, você verá o botão **STEP 4 - PARTIES**; Clique nela para exibir a tela Etapa 4 e o botão **ADD PARTNER**:

**2.** Os requisitos para um número mínimo de participantes são específicos para cada chamada. Uma mensagem especificando os requisitos de elegibilidade do consórcio será exibida sob o botão **ADD PARTNER**, se aplicável.

**Nota:** Antes de poder convidar um parceiro, o mesmo deve ter um PIC.

**3.** Clique em **ADD PARTNER**;

**4.** Digite o nome da sua organização parceira ou PIC. Este passo disponibilizará uma lista de organizações que combinam o termo no campo de pesquisa. Certifique-se de selecionar uma organização com um PIC válido da lista de resultados de pesquisa. Você pode reconhecer organizações validadas pela mensagem de status exibida abaixo dos detalhes da organização.

### Passo-a-passo

#### EDITAR E PREENCHER O FORMULÁRIO DA PROPOSTA

Clique em **EDIT FORMS** para começar a editar os formulários. Dependendo da configuração do seu navegador, o formulário será aberto embutido em seu navegador (ou seja, modo online) ou como um formulário PDF baixado (ou seja, o formulário off-line).

#### O QUE É PRECISO SABER PARA PREENCHER O FORMULÁRIO DA PROPOSTA

**Quem pode preencher o formulário?** O contato principal é a única pessoa que pode preencher o formulário, incluindo a tabela de orçamento e todos os outros detalhes administrativos. Os parceiros podem visualizar o formulário e editar suas informações detalhadas de contato.

**Campos somente leitura:** A lista de participantes e pessoas de contato, o Código de Identificação do Participante (PIC) e os respectivos dados resumidos dos participantes (mostrados em azul no formulário) são campos de somente leitura.

### Passo-a-passo

#### O QUE É PRECISO SABER PARA PREENCHER O FORMULÁRIO DA PROPOSTA

**Validação:** O formulário foi construído com etapas de verificação e poderá apresentar mensagens de erro ou aviso caso os campos não estejam concluídos. Clique em **VALIDATE FORM** para verificar seus dados. Erros significam que falta informação obrigatória. A proposta não pode ser enviada até que esses erros sejam corrigidos.

**Salvando os dados:** Antes de fechar o formulário, clique no botão **SAVE AND CLOSE**. Ele não valida a informação no formulário, por isso funciona mesmo que o formulário não esteja completamente preenchido. Todas as alterações salvas no formulário precisam ser reenviadas para salvá-las na proposta.

**Editando e preenchendo o formulário:** Para começar a preencher o formulário, percorra o formulário ou clique no botão azul na tabela de conteúdos para navegar até a respectiva seção do seu formulário. Este é principalmente um formulário administrativo que deve incluir informações gerais, dados administrativos das organizações participantes, informações de orçamento por parceiro e também informações específicas da chamada.



## Passo-a-passo

**Validando, salvando e encerrando o formulário:** Você pode clicar no botão **VALIDATE FORM** para se certificar de que suas informações estão completas no formulário. A validação do formulário deve ser feita antes de o enviar, possibilitando assim a revisão dos erros e avisos antes do envio.

**Fazendo o download e preenchendo os formulários do anexo:** Clique em **DOWNLOAD PART B TEMPLATE** para baixar o modelo de requisitos de proposta mais recente em um arquivo RTF prontamente editável.

O modelo descreve as informações que devem ser incluídas no seu aplicativo e como estruturar essas informações. É importante respeitar o tamanho do arquivo e os limites de página que uma proposta pode ter. Uma vez que você tenha concluído sua proposta com base no modelo que foi descarregado, você deve convertê-lo em um arquivo PDF, que você irá então carregar como um formulário anexo da proposta. Isso é referido como Parte B da sua proposta.

### Passo-a-passo

#### Fazendo o upload dos formulários do anexo

Quando você completa os formulários anexos, você deve prepará-los para fazer o *upload*. Somente o coordenador da proposta pode fazer o *upload* de arquivos na Parte B

Existem várias limitações e requisitos para cada um dos formulários, dependendo da chamada - como tamanho da página e limite de página, limite de tamanho do documento, tamanho mínimo da fonte, problemas de conversão do formato PDF, etc.

**Nota:** Certifique-se de que primeiro se familiarize com todas as limitações e requisitos específicos do formulário anexado na documentação disponível no pacote de informações da respectiva chamada no Portal Participante. A não observância de tais limites, como por exemplo do tamanho do documento, pode resultar em falha no *upload* - como resultado, talvez seja necessário alterar os documentos e enviá-los novamente. Entretanto, ao exceder o limite do número da páginas, o *upload* do documento ainda será possível, mas todas as páginas excedentes conterão uma marca d'água a indicar que não são válidas.

### Checklist

#### Checklist para submissão de proposta:

1. Decida a oportunidade de financiamento para a qual deseja candidatar-se. As oportunidades de financiamento são categorizadas como *Work Programmes*, *Calls*, *Topics and Actions*. Os programas estão listados sob o título do Horizonte 2020;
2. Selecione seus parceiros. A maioria das chamadas requer um consórcio de três organizações. Informações relevantes podem ser encontradas no Portal Participante;
3. Certifique-se de que está registrado como usuário no Serviço de Autenticação da Comissão Europeia (Login da UE);
4. Sua organização e organizações parceiras devem se registrar no Cadastro do Beneficiário através do Portal do Participante e receber um Código de Identificação do Participante (PIC).

### Checklist

#### Passos rápidos para o processo de submissão online:

1. Faça login no Portal do Participante e selecione seu Tópico de interesse de candidatura;

<http://ec.europa.eu/research/participants/portal/desktop/en/home.html>

2. Crie um rascunho da sua proposta;

3. Gerencie seus parceiros;

4. Edite o formulário de rascunho da proposta, baixe os modelos, complete todas as informações necessárias, faça o *upload* de arquivos e envie sua proposta;

5. Após a submissão, você pode editar, baixar ou deletar sua proposta (exceto para chamadas abertas continuamente, onde você só pode baixar a proposta);

6. Convide os parceiros para o processo.

Depois de ter seu nome de usuário e senha de login da UE, o seu PIC e os PICs de seus parceiros, você pode iniciar o processo de inscrição iniciando sessão no Portal do Participante e usando o Assistente de Serviço de Envio on-line da CE. O processo de submissão consiste em 5 etapas.

## Índice

**01.**

---

Horizonte 2020 – Visão geral do programa

**02.**

---

Horizonte 2020 para organizações brasileiras

**03.**

---

Portal do Participante - ECAS

**04.**

---

Estrutura da proposta

**05.**

---

Elaboração de orçamento

**06.**

---

Submissão de propostas  
Passo-a-passo

**07.**

---

Executar e reportar

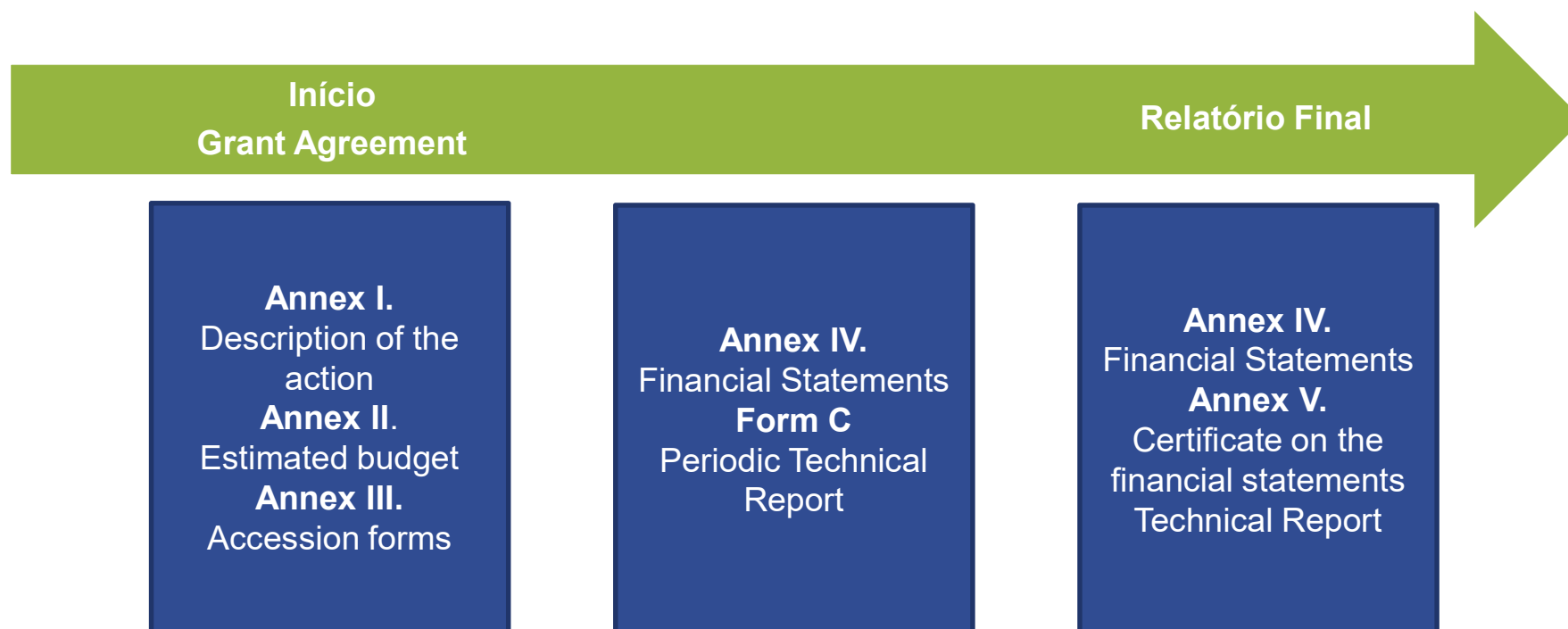
**08.**

---

Tópicos prioritários com o Brasil

## Grant Agreement

O guia para assuntos legais e financeiros será o *Annotated Grant Agreement* (base das condições legais de participação).



## Direitos de propriedade intelectual

### Conceitos básicos

#### **Propriedade:**

Cada proprietário mantém os seus direitos (se propriedade conjunta, especificar no *Consortium Agreement*)

#### **Direitos de Acesso:**

Acesso e uso do background e resultados do projeto

#### **Proteção:**

Obrigatoriedade de proteção

#### **Exploração de resultados:**

Programas de trabalho que podem requerer obrigações adicionais

#### **Disseminação:**

É obrigatória e deverá preconizar o acesso aberto, sempre que possível

## Índice

**01.**

---

Horizonte 2020 – Visão geral do programa

**02.**

---

Horizonte 2020 para organizações brasileiras

**03.**

---

Portal do Participante - ECAS

**04.**

---

Estrutura da proposta

**05.**

---

Elaboração de orçamento

**06.**

---

Submissão de propostas  
Passo-a-passo

**07.**

---

Executar e reportar

**08.**

---

Tópicos prioritários com o Brasil



Topic ID	Topic Title
<b>2018</b>	
<b>FETHPC-01-2018</b>	HPC PPP - International Cooperation on HPC (coordinated call)
<b>INFRAIA-01-2018-2019</b>	Integrating Activities for Advanced Communities
<b>INFRASUPP-01-2018-2019</b>	Policy and international cooperation measures for research infrastructures
<b>SC1-HCO-01-2018</b>	Actions in support of the International Consortium for Personalised Medicine
<b>SC1-HCO-06-2018</b>	Establishment of an International Network of Social Sciences Research Centres to help address governance and other challenges in the preparedness for and the response to infectious threats
<b>SC1-BHC-15-2018</b>	New anti-infective agents for prevention and/or treatment of neglected infectious diseases (NID)
<b>SC1-BHC-16-2018</b>	Global Alliance for Chronic Diseases (GACD) - Scaling-up of evidence-based health interventions at population level for the prevention, detection, and management of hypertension and/or diabetes
<b>SC1-BHC-18-2018</b>	Translational collaborative cancer research between Europe and the Community of Latin American and Caribbean States (CELAC)
<b>NMBP-13-2018</b>	Risk Governance of nanotechnology
<b>NMBP-14-2018</b>	Nanoinformatics: from materials models to predictive toxicology and ecotoxicology
<b>NMBP-15-2019</b>	Safe by design, from science to regulation: metrics and main sectors
<b>BG-08-2018-2019</b>	All Atlantic Ocean Research Alliance Flagship

Topic ID	Topic Title
<b>2018</b>	
<b>SFS-05-2018-2019-2020</b>	New and emerging risks to plant health
<b>SFS-32-2018</b>	Supporting microbiome coordination and the International Bioeconomy Forum
<b>SC5-13-2018-2019</b>	Strengthening international cooperation on sustainable urbanisation: nature-based solutions for restoration and rehabilitation of urban ecosystems
<b>CE-SC5-08-2018-2019-2020</b>	Raw materials policy support actions for the circular economy
<b>SC5-09-2018-2019</b>	New solutions for the sustainable production of raw materials (Digital mining)
<b>LC-CLA-01-2018</b>	Supporting the development of climate policies to deliver on the Paris Agreement, through Integrated Assessment Models (IAMs)
<b>LC-CLA-08-2018</b>	Addressing knowledge gaps in climate science, in support of IPCC reports - c) Ice-core drilling in East Antarctica
<b>LC-MG-1-1-2018</b>	InCo flagship on reduction of transport impact on air quality
<b>MG-2-1-2018</b>	Human Factors in Transport Safety
<b>MG-2-5-2018</b>	Innovative technologies for improving aviation safety and certification in icing conditions
<b>MIGRATION-02-2018:</b>	Towards forward-looking migration governance: addressing the challenges, assessing capacities and designing future strategies
<b>GOVERNANCE-06-2018</b>	Trends and forward-looking scenarios in global governance
<b>MIGRATION-06-2018-2020</b>	Mapping and overcoming integration challenges for migrant children
<b>SwafS-02-2018</b>	Innovative methods for teaching ethics and research integrity
<b>SwafS-03-2018</b>	Developing research integrity standard operating procedures
<b>SwafS-21-2018</b>	Advancing the Monitoring of the Evolution and Benefits of Responsible Research and Innovation

Topic ID	Topic Title
<b>2019</b>	
<b>NMBP-15-2019</b>	Safe by design, from science to regulation: metrics and main sectors
<b>DT-SPACE-06-EO-2019</b>	International Cooperation Copernicus – Designing EO downstream applications with international partners
<b>SU-SPACE-22-SEC-2019</b>	Space Weather
<b>SFS-31-2019</b>	ICT-enabled agri-food systems
<b>LC-MG-1-6-2019</b>	Aviation operations impact on climate change
<b>LC-GV-05-2019</b>	Urban mobility and sustainable electrification in large urban areas in developing and emerging economies
<b>LC-CLA-06-2019</b>	Inter-relations between climate change, biodiversity and ecosystem services
<b>MG-2-9-2019</b>	Integrated multimodal, low-emission freight transport systems and logistics
<b>MG-2-7-2019</b>	Safety in an evolving road mobility environment
<b>MG-4-1-2018</b>	New regulatory frameworks to enable effective deployment of emerging technologies and business/operating models for all transport modes
<b>MG-4-2-2018</b>	Building Open Science platforms in transport research
<b>MG-BG-02-2019</b>	Ship emission control scenarios, marine environmental impact and mitigation
<b>MIGRATION-08-2019</b>	International protection of refugees in a comparative perspective
<b>DT-SPACE-06-EO-2019</b>	International Cooperation Copernicus – Designing EO downstream applications with international partners
<b>SwafS-12-2019</b>	The gender perspective of science, technology and innovation (STI) in dialogue with third countries
<b>SwafS-15-2018-2019</b>	Exploring and supporting citizen science (topic A)
<b>SwafS-16-2019</b>	Ethics of Innovation: the challenge of new interaction modes (maximise social impact of innovation)

Topic ID	Topic Title
2020	
ICT-43-2020	EU-Brazil 5G collaboration (coordinated call)
LC-CLA-14-2020	Understanding water-energy-food nexus and streamlining water related policies